

mo
muzeum
umění
olomouc

kunstmuseum
moritzburg
halle (saale)

STO LET ANTROPOSOFICKÉHO UMĚNÍ

AENIGMA

HUNDERT JAHRE ANTHROPOSOPHISCHE KUNST

MUZEUM MODERNÍHO UMĚNÍ
19/3 – 26/7/2015

MUSEUM FÜR MODERNE KUNST | 19. MÄRZ – 26. JULI 2015

AENIGMA

STO LET ANTROPOSOFICKÉHO UMĚNÍ

Osobnost a dílo Rudolfa Steinera (1861–1925), zakladatele antroposofie, náleží k nejinspirativnějším reformátorům evropského myšlení a kultury 20. století. Jádrem jeho učení je prostá myšlenka o svobodném propojení duchovního světa s pozemskou existencí člověka i ostatních živých organismů. Mezníkem při formování antroposofie se stal rok 1913, kdy ve švýcarském Dornachu vznikla umělecká kolonie. Nedlouho před vypuknutím světové války se zde sešla umělecká a kulturní elita z celé Evropy včetně zástupců z Ruska a Skandinávie. Ze společného úsilí vznikla v duchu myšlenky „Gesamtkunstwerku“ monumentální stavba, tzv. „Goetheanum“, která je dodnes sídlem celosvětově rozvětvené Antroposofické společnosti.

Ze Švýcarska se pak vliv antroposofie šířil dál. Všeobecně je znám její ohlas jak v díle řady umělců evropské meziválečné avantgardy (Piet Mondrian, Vasilij Kandinskij, Alexej Javlenskij, Johannes Itten a další), tak i v konceptuálních projektech a osobních programech umělců druhé poloviny 20. století (Joseph Beuys, Karel Malich). Doposud však byla opomíjena tvorba hlavních představitelů antroposofie, kteří spolupracovali přímo se Steinerem, anebo se jeho myšlenkovým dílem nechali inspirovat. Projekt „AENIGMA“ je tedy prvním pokusem o rozsáhlejší syntézu tohoto fenoménu v evropském kontextu. Mapuje jak specifika tohoto směru, tak například i dění v dalších antroposofických centrech v širších souvislostech historického rámce moderny, a to v chronologickém rozpětí od položení základního kamene prvního „Goetheana“ v roce 1913 až po současnost.

Koncepce výstavy rozvíjí myšlenku komplexního propojení uměleckých žánrů, tzv. „Gesamtkunstwerku“. Na jednom místě jsou zde proto představeny obory jako je umělecké řemeslo, sochařství, grafika a malířství, stejně jako oděvní umění, hračky, hudební nástroje a další anthroposofica. Podle návrhu soudobého architekta, designéra a sochaře Christiana Hitsche z Dornachu jsou do výstavy vkomponovány tři „obytné výstavní prostory“. Dětský (pedagogický) pokoj, Obytný pokoj (Pokoj duchovního badatele) a Meditační místnost jako ukázky specifického životního stylu vycházejícího z duchovně orientované filosofie života.

Výstava, která vznikla ve spolupráci Muzea umění Olomouc, Muzea umění Moritzburg v Halle a nakladatelství Arbor vitae, bude v celosvětovém měřítku prvním



Albert Baravalle, Interier prvního Goetheana (reprodukce). Neznámý řezbář, rám / Interieur des ersten Goetheanum (Reproduktion). Unbekannter Schnitzler, soukromá sbírka / Privatsammlung

rozsáhlým vzhledem do mimořádné mnohotvárnosti antroposofického umění. Zahnuje často znovuobjevené exponáty ze sedmi evropských zemí (Polsko, Německo, Skotsko, Švýcarsko, Švédsko, Ukrajina, Česká republika), které jsou uchovávány ve významných veřejných i soukromých kolekcích. Projekt vznikl v rozmezí let 2009–2015. Základem výzkumného týmu byla dvojice historiků umění Reinhold Fäth a David Voda. Kromě nich se na výzkumu podílela Maja Dobiasz, Thomas Friedrich-Bauer, Andreas Albert a Péter Pásztor.

Ve spolupráci s nakladatelstvím Arbor vitae vznikla monografie, která reflektuje množství témat, jež se v umění 20. století vyvíjela paralelně, avšak mimo hlavní proud kulturních dějin. Pozornost je věnována i dobové situaci na obou stranách železné opony (kulturní imperialismus a zánik střední Evropy, zakázané umění za železnou oponou, okultní underground, esoterní kontrakultura, moderní křesťanské umění), dále školství a výchovnému potenciálu umění (antimaterialistický umělecký trh a umělecké školství, terapeutická funkce malířství a designu, spirituální funkcionalismus) či otázce krásy v soudobém umění.

GOETHEANUM

V letech 1913 až 1920 bylo v Dornachu podle návrhů Rudolfa Steinera postaveno první Goetheanum. K výstavbě inovativního a organicky koncipovaného stavebního díla ze dřeva se během první světové války sjeli příslušníci sedmnácti evropských národů. Poté, co byla stavba zničena žhářským útokem o silvestrovské noci 1922–1923, navrhl Steiner již z nemocničního lůžka stavbu novou, jež byla po jeho smrti realizována v betonu a dokončena roku 1928.

NAUKA O METAMORFÓZE

Kopule prvního Goetheana spočívaly na dřevěných sloupech, jež byly vzájemně spojeny architrávy. Architrávy, ale i sokly a hlavice sloupů, které byly vytvořeny z rozdílných druhů dřev, ukazovaly pohybové a tvarové proměny, metamorfózy planetárního vývoje Země a vesmíru a navazovaly na Goethovu nauku o metamorfóze rostlin.

SKLENĚNÁ OKNA

Steiner navrhl pro první Goetheanum trojdielná barevná okna, která zaplavovala jeho sál barevnou hrou světél a stínů. Po vypálení Goetheana vytvořila ruská umělkyně Asja Turgeněvová pro novou stavbu originální barevná okna dle Steinerových motivů v jednotném, tzv. „šikmém stínovém stylu“.



Hilde Pollak-Karlin, Oltář / Altar, (1920), Rudolf Steiner Archiv, Dornach



Beppe Assenza, Bez názvu / Ohne Titel, nedatováno / ohne Jahr, soukromá sbírka / Privatsammlung

NAUKA O BARVÁCH

Steiner položil ve svém cyklu přednášek „O podstatě barev“ základní stavební kameny duchovní nauky o barvách, s níž až do dneška pracuje mnoho umělců.

DUŠE KRAJINY

Na základě jednoho z Goethových axiomů, podle něž „není hmoty bez ducha, není ducha bez hmoty“ se antroposofické pozorování přírody rozšiřuje na veškerý materiální svět. Příroda, jež nás obklopuje rostlinstvem a živočichy, totiž ukrývá duševně-duchovní stranu, kterou lze vyjevit a zpřístupnit nejen meditativním vhladem, ale i skrze duchovní umění.

TVÁŘ / KRAJINA DUŠE

Umělecká analýza lidské tváře nacházela svůj výraz v auricky či solárně ztvárněném lidském čele a úzce se pojila se Steinerovou kosmickou antropologií. V osobně-nadosobních obrazech se zjevovala duchovní bytost určité osoby nebo základní duševní predispozice.

MEDITACE / STEZKA POZNÁNÍ

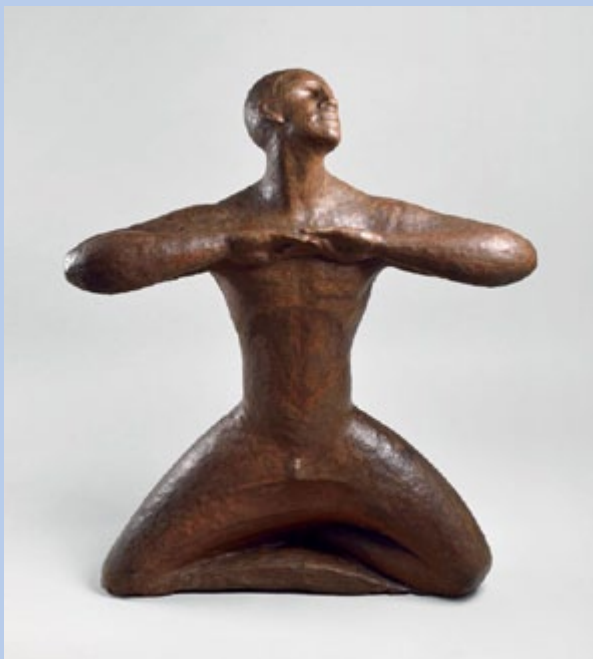
Roku 1924 charakterizoval Steiner podstatu antroposofie jako „stezku poznání, která vede ducha v člověku k duchu v kosmu“. Steiner metodicky zobrazil meditativní antroposofickou stezku poznání, jež obsahuje velké bohatství duchovních impulsů pro umělecké vnímání i pro uměleckou tvorbu.

PRÁH / SMRT

Mnoho antroposofických umělců se pokoušelo spojení mezi světem živých a mrtvých učinit viditelným a dosažitelným skrze zobrazivou řeč umění.



Fritz Schulte, Bez názvu / Ohne Titel, Günther Öling, rám / Rahmen, nedatováno / ohne Jahr, soukromá sbírka / Privatsammlung



Walter Kniebe, Bez názvu / Ohne Titel, 1930, soukromá sbírka / Privatsammlung

WALDORFSKÁ PEDAGOGIKA

Z iniciativy Rudolfa Steinera a Emila Molta byla ve Stuttgartu v roce 1919 založena Waldorfská škola. V této škole během hodin reformované umělecké, dílenské a ruční výuky začaly vznikat typické waldorfské produkty, které byly od roku 1926 zhotovovány sériově v továrně Waldorf-Spielzeug-Gesellschaft a distribuovány do celého světa.

PROSTOROVÝ ÚČINEK / PENTAGONDODEKAEDR

Stavební styl, který Steiner zavedl, počítal se silným působením architektury na ducha i psychiku člověka. Steiner společně s lékařem Felixem Peipersem plánoval stavbu sedmi terapeutických barevných komor (1913), v nichž mělo barevné světlo a prostor léčivě působit na odpočívající uvnitř. Formy byly odvozeny z tvarů platónských těles, především však z pravidelného dvanáctistěnu.

KLENOTNICKÉ UMĚNÍ

Klenotnické umění antroposofického tvarosloví vychází ze spolupráce Rudolfa Steinera a zlatníce Berthy Mayer-Jacobsové (1878–1930). Roku 1927 v Hamburku byla z podnětu Marie Steinerové (1867–1948) a pod vedením Berthy Mayer-Jacobsové založena Škola Rudolfa Steinera pro eurytmii, tvořivou řeč a klenotnické umění.

DOPROVODNÝ PROGRAM

ČT | 19. 3. | 20.00 HODIN | VSTUP VOLNÝ

BOŽSKÁ JISKRA (V) UMĚNÍ

Eurytmické vystoupení uměleckého uskupení Roz'hraní bude součástí slavnostního zahájení výstavy Aenigma.

ÚT | 24. 3. | 19.00 HODIN | MORAVSKÉ DIVADLO OLOMOUC

ÚT | 21. 4. | 19.00 HODIN | MORAVSKÉ DIVADLO OLOMOUC

VIKTOR ULLMANN: PÁD ANTIKRISTA

Reprízy opery Viktora Ullmanna podle dramatické skici básníka Alberta Steffena. Návštěvníci výstavy mají po předložení zakoupené vstupenky 10% slevu na vstupném.

ST | 25. 3. | 17.00 HODIN | CENTRUM EKOLOGICKÝCH AKTIVIT
MĚSTA OLOMOUCE – SLUŇÁKOV

OLDŘICH HOZMAN: OŽIVENÁ KRAJINA A VÝVOJ LIDSKÉHO VĚDOMÍ

Přednáška architekta Oldřicha Hozmana ozřejmí architektonický směr organické architektury vycházející z antroposofie.

PÁ – NE | 24. – 26. 4. | DIVADLO HUDBY | VSTUP VOLNÝ

EKOLOGICKÉ DNY OLOMOUC 2015

Přednášky, besedy pořádané ve spolupráci s o.p.s. Sluňákov. Letošní téma: Každý má svou vlastní tvář i místa podobu svou.

ČT | 30. 4. | 16.30 HODIN | MUZEUM MODERNÍHO UMĚNÍ | VSTUP VOLNÝ
KOMENTOVANÁ PROHLÍDKA VÝSTAVY

Výstavou provede její kurátor David Voda. Kapacita omezená! Rezervace, informace: 585 514 190, pokladna@olmuart.cz.

ČT | 7. 5. | 10.00 A 16.00 HODIN | MUZEUM MODERNÍHO UMĚNÍ
VSTUP VOLNÝ

CO UMĚNÍ UMÍ | ČAROVÁNÍ BARVAMI

Animační program pro nejmenší o barvách a malování. Inspiraci pro naše barevná kouzla najdeme v obrazech výstavy Aenigma. Rezervace nutná! Informace a rezervace: Mgr. Michaela Johnová Čapková, 585 514 299, johncapkova@olmuart.cz.

SO | 9. 5. | 20.00 HODIN | ČESKÝ ROZHLAS 3 – VLTAVA

VIKTOR ULLMANN: PÁD ANTIKRISTA

Záznam olomoucké inscenace opery.

ÚT | 12. 5. | 16.30 HODIN | MUZEUM MODERNÍHO UMĚNÍ | VSTUP VOLNÝ
KOMENTOVANÁ PROHLÍDKA VÝSTAVY

Výstavou provede její kurátor Ivo Binder. Kapacita omezená! Rezervace, informace: 585 514 190, pokladna@olmuart.cz.

SO – NE | 23. – 24. 5. | 10.00 – 16.00 HODIN | MUZEUM MODERNÍHO
UMĚNÍ | VSTUPNÉ 300 KČ

BARVY MEZI NEBEM A ZEMÍ – VOSKOVÁ BATIKA

Dílna pro pedagogy všech druhů škol s prohlídkou výstavy. Lektorka: doc. PaedDr. Michaela Terčová | Kapacita workshopu omezena! Závazné rezervace, informace: David Hrbek, 585 514 213, hrbek@olmuart.cz.

ÚT | 26. 5. | 19.00 HODIN | MOZARTEUM

ANDREJ TARKOVSKIJ: OBĚŤ

Svůj poslední film Oběť natočil ruský režisér Andrej Tarkovskij v roce 1986 ve švédském exilu. Hlavní hrdina se rozhodne formou osobní oběti spasit nejen svou rodinu, ale i celé lidstvo. Psychologické drama odehrávající se na opuštěném ostrově je zároveň také podobestvím o rozporuplnosti tohoto světa.

ÚT | 28. 5. | 16.30 HODIN | MUZEUM MODERNÍHO UMĚNÍ
VSTUP VOLNÝ

ATELIER 6+ | CO DĚLÁ BARVA?

Animační program pro děti od 6 do 12 let. Proč máme některé barvy raději než jiné? Výtvarný program nám pomůže hledat odpovědi a k tomu si ještě pořádně zamalujeme. Inspiraci pro naše tvoření najdeme na výstavě Aenigma. | Rezervace nutná! Informace a rezervace: Mgr. Michaela Johnová Čapková, 585 514 299, johncapkova@olmuart.cz.

SO | 30. 5. | 14.00 – 17.00 HODIN | MUZEUM MODERNÍHO UMĚNÍ
VSTUPNÉ 100 KČ

IMAGINATIVNÍ SVĚTY BAREV

Experimentální workshop pro studenty středních škol. Program začne prohlídkou výstavy s výkladem. Praktická část se pak zaměří nejprve na proces míchání barev, poté na práci s akvarelem. To vše v duchu antroposofie. Vyučující: doc. PaedDr. Michaela Terčová | Kapacita workshopu omezena! Závazné rezervace, informace: David Hrbek, 585 514 213, hrbek@olmuart.cz.

ÚT | 16. 6. | 19.00 HODIN | MOZARTEUM

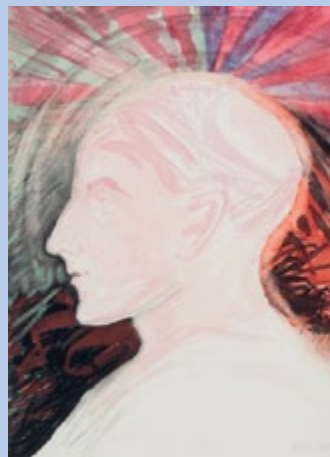
MAREK KEPRT: KE VZDÁLENÉ HVĚZDĚ 12

Pokračování cyklu klavírních recitálů olomouckého klavíristy, skladatele a hudebního pedagoga Marka Kepřta. Tentokrát ze skladeb autorů ovlivněných antroposofií (A. N. Skrjabin, N. Obuchov, V. Ullmann, A. Waulin, A. Hába, O. Messiaen).

V době konání výstavy připravujeme i další doprovodné akce (animační programy, křest doprovodné publikace, komentované prohlídky, přednášky).

Doporučujeme bedlivě sledovat webové stránky muzea nebo jeho stránky na Facebooku či Twitteru.

Hilma af Klint,
Bez názvu / Ohne Titel,
1933, Stiftelsen Hilma
af Klints Verk



AENIGMA

HUNDERT JAHRE ANTHROPOSOPHISCHE KUNST

Das Werk von Rudolf Steiner (1861–1952), dem Gründer der Anthroposophie, gehört schon lange zum europäischen Gedankengut und zureuropäischen Kultur. Zum Kern von Steiners Lehre wurde der Gedanke über die freie Verbindung der irdischen Existenz des Menschen mit der geistigen Welt. Zum Meilenstein der gesellschaftlichen Formierung der Anthroposophie wurde das Jahr 1913, als im Schweizer Dornach eine Künstlerkolonie gegründet wurde. Kurz vor dem Weltkriegsausbruch trafen hier Vertreter der Kunst- und Kulturelite aus ganz Europa zusammen (einschließlich Russland und Skandinavien). Aus den gemeinsamen Bemühung heraus errichtete man im Geiste der „Gesamtkunstwerk-Idee“ einen monumentalen Bau, das „Goetheanum“, welches zum Sitz der weltweiten Allgemeinen Anthroposophischen Gesellschaft wurde. Vom schweizerischen Dornach aus verbreitet sich der künstlerische Einfluss der Anthroposophie zunehmend. Ein Einfluss, der in den Werken von mehreren Künstlern zu finden ist, vor allem bei Anhängern der Zwischenkriegsavantgarde (wie Piet Mondrian, Wassily Kandinsky, Johannes Itten u.a.m.), aber auch in konzeptuellen Projekten und persönlichen Programmen einiger Künstler aus der zweiten Hälfte des 20. Jahrhunderts (Joseph Beuys, Karel Malich). All das ist längst allgemein bekannt. In einem gewissen Sinne vergessen wurde aber das Schaffen all der anthroposophischen Künstler, bei denen es sich sowohl um direkte Mitarbeiter Steiners handelte, als auch um diejenigen, die sich von Steiners Ideenwerk auf eine grundsätzliche Art und Weise inspirieren ließen. Gerade diese wurden zum Gegenstand der Aenigma-Ausstellung, welche von einem internationalen Team realisiert wurde.

Das Ausstellungsprojekt wurde somit zum ersten Versuch, eine umfangreiche Synthese dieses Phänomens im mitteleuropäischen Kontext darzustellen. Erfasst wurden nicht nur anthroposophische Spezifika an sich, sondern auch das Geschehen in weiteren anthroposophischen Zentren – im breiteren kulturellen Kontext der Moderne. Chronologisch wurde die Zeit zwischen 1913 (Grundsteinlegung für das erste „Goetheanum“) und der Gegenwart dokumentiert.

Die Ausstellungskonzeption zeichnet die Idee einer komplexen Verbindung von Kunstgattungen im Sinne des anthroposophischen „Gesamtkunstwerkes“ nach. Es werden Kunsthandwerk, Bildhauerei, Graphik und Malerei vorgestellt, wie auch Bekleidungskunst, Spielsachen, Musikinstrumente und weitere Anthroposophica. Nach dem Entwürfen des Bildhauers Christian Hirsch aus Dornach werden in die Ausstellung drei „Ausstellungswohnräume“ integriert: das Kinderzimmer (Pädagogisches Zimmer), Wohnraum (Zimmer

des geistigen Forschers) und Meditationsraum. Diese Räumlichkeiten zeigen exemplarisch einen spezifischen Lebensstil, der aus einer spirituell orientierten Lebensphilosophie entwickelt wurde.

Die in Zusammenarbeit mit dem Kunstmuseum Olmütz, Kunstmuseum Moritzburg Halle und dem Verlag Arbor vitae realisierte Ausstellung bietet den weltweitersten Einblick in Vielfalt und Vielschichtigkeit anthroposophischer Kunst. Sie zeigt Exponate aus sieben europäischen Ländern (Polen, Deutschland, Schottland, Schweiz, Ukraine und Tschechische Republik, Schweden). Das Projekt wurde im Zeitraum von 2009–2014 von den Kunsthistorikern Reinhold Fäth und David Voda konzipiert und kuratorisch entwickelt.

Zusammen mit dem Verlag Arbor vitae entstand ein Ausstellungskatalog, der die thematische Vielfalt aus der Perspektive mehrerer Fachautoren reflektiert – hinsichtlich verschiedener, sich parallel entwickelnder, aber außerhalb des kunstgeschichtlichen Mainstreams stehender Themen einer okkulten anthroposophischen Avantgarde auf beiden Seiten des Eisernen Vorhangs (verbotene Kunst hinter dem Eisernen Vorhang, okkulter Underground, esoterische Kontrakultur, moderne christliche Kunst, antimaterialistischer Kunstmarkt, alternatives Kunsthochschulwesen, therapeutische Funktion von Malerei und Design, spiritueller Funktionalismus, verlorene Schönheit gegenwärtiger Kunst).



Felix Kayser, Kfleslo / Sessel, 1255, (1928), soukromá sbírka / Privatsammlung



Andrej Běljaj, Bez názvu / Ohne Titel, 1914, Rudolf Steiner Archiv, Dornach

GOETHEANUM

Zwischen 1913 und 1920 wurde in Dornach das Erste Goetheanum nach Entwürfen Rudolf Steiners errichtet. An diesem organisch konzipierten Bauwerk aus Holz arbeiteten während des Ersten Weltkrieges Angehörige von 17 Ländern Europas gemeinsam an einem Friedenswerk. Nachdem der Bau in der Silvesternacht 1922/23 durch Brandstiftung zerstört worden war, entwarf Rudolf Steiner auf dem Krankenlager noch einen Folgebau, der nach seinem Tode bis 1928 in Beton erbaut wurde.

METAMORPHOSENLEHRE

Die Kuppeln des Ersten Goetheanum ruhten auf Holzsäulen, die über Architrave miteinander verbunden waren. Architrave sowie Basis und Kapitelle der aus verschiedenen Holzarten gefertigten Säulen zeigten differenzierte Bewegungs- und Formverwandlungen, Metamorphosen der planetarischen Entwicklung der Erde und des Kosmos und binden an die Goethesche Pflanzenmetamorphose an.

GLASFENSTER

Für das Erste Goetheanum entwarf Steiner dreiteilige farbige Glasfenster. Nach der Zerstörung des Ersten Goetheanum durch Brandstiftung schuf die russische Künstlerin Assja Turgenieff die farbigen Glasfenster für das Zweite Goetheanum erneut nach den Motiven Rudolf Steiners und in einheitlicher „Schrägschraffur“.

FARBENLEHRE

Steiner legte Vorträge über „Das Wesen der Farben“ Bausteine einer spirituellen Farbenlehre, mit denen viele Künstler bis heute gearbeitet haben.

SEELE DER LANDSCHAFT

Nach einem goetheschen Grundsatz: „Keine Materie ohne Geist, kein Geist ohne Materie“ erweitert die anthroposophische Naturbetrachtung den Blick auf die materielle Welt, die uns umgebende Natur, welche durch meditative Schau, aber auch durch spirituelle Kunst zugänglich und sichtbar gemacht werden kann.



Hans Itel, Pulpit–Svícen–Meditační objekt / Pulpit–Kerzenleuchter–Meditationsobjekt, (1930–1940), soukromá sbírka / Privatsammlung

ANTLICHT / LANDSCHAFT DER SEELE

Motivisch mündet die künstlerische Auseinandersetzung mit dem Antlitz des Menschen in Darstellungen, die beispielsweise den auratischen oder solaren Charakter des menschlichen Hauptes auszudrücken und an Steiners kosmische Anthropologie anzuschließen scheinen.

MEDITATION / ERKENNTNISWEG

1924 charakterisierte Steiner das Wesen der Anthroposophie als einen Erkenntnisweg, der das „Geistige im Menschenwesen zum Geistigen im Weltall führen möchte“. Er schilderte methodisch den meditativen Erkenntnisweg der Anthroposophie, der für Kunstbetrachtung und Kunstausübung vielfältige spirituelle Anregungen beinhaltet.

SCHWELLE / TOD

Viele anthroposophische Künstler suchten die Verbindung zwischen der Welt der Lebenden und der Toten sichtbar und erlebbar zu machen – durch die Bildersprache der Kunst.

WALDORFPÄDAGOGIK

In der durch Rudolf Steiner und Emil Molt 1919 in Stuttgart begründeten Waldorfschule entstanden im reformierten Kunst-, Werk-, und Handarbeitsunterricht stilistisch typische Waldorf-Produkte, die ab 1926 von der Waldorf-Spielzeug-Gesellschaft serienmäßig gefertigt und weltweit vertrieben wurden.

RAUMWIRKUNG / PENTAGONDODEKAEDER

Der von Steiner inaugurierte Baustil rechnete mit starken architektonischen Wirkungen auf Geist und Psyche des Menschen. Gemeinsam mit dem Arzt Felix Peipers plante Steiner den Bau von sieben therapeutischen Farbkammern (1913). In diesen sollten Farblicht und Raum heilend auf den darin ruhenden Menschen wirken. Die Formen standen in Beziehung zu den Platonischen Körpern, vor allem zu dem Pentagondodekaeder.

KLEINODIENKUNST

Kleinodienkunst in anthroposophischer Formensprache geht auf die Zusammenarbeit von Rudolf Steiner und der Goldschmiedin Bertha Mayer-Jacobs (1878–1930) zurück. 1927 wurde auf Anregung Marie Steiners (1867–1948) in Hamburg die Rudolf Steiner-Schule für Eurythmie, für Sprachgestaltung und Kleinodienkunst begründet, deren Leitung Bertha Mayer-Jacobs innehatte.

na titulní straně / Titelseite >

Lieselotte Doussin, Barevný vír (detail) / Glanzfarbenwirbel (Detail), nedatováno / ohne Jahr, soukromá sbírka / Privatsammlung

AENIGMA

STO LET ANTROPOFICKÉHO UMĚNÍ HUNDERT JAHRE ANTHROPOFISCHE KUNST

Muzeum moderního umění 19. března – 26. července 2015
Museum für moderne Kunst 19. März – 26. Juli 2015

Koncepce výstavy / Ausstellungskonzeption Reinhold J. Fäth, David Voda
Kurátoři / Kuratoren Ivo Binder, Reinhold J. Fäth, David Voda

Texty / Ausstellungstexte Reinhold J. Fäth, David Voda

Překlady / Übersetzungen Eva Hrdinová, Karel Pechal

Produkce / Produktion Štěpánka Bielezová, Alexandr Jeništa

Výtvarné a architektonické řešení / Innenaufbau und Farbgestaltung
Andrea Hirsch, Christian Hirsch, Marek Novák

Mobilniář a stavby / Mobiliar und Bauten Roman Brenza Truhlářství, Malířství
Jaroslav Hošák, Umělecké stolařství Šlezar, Stavby suchých konstrukcí Milan Tomeček

Lazurní výmalba / Ausmalung im Lasur Andrea Hirsch, Christian Hirsch

Grafický design / Graphische Gestaltung Petr Šmalec

Instalace, osvětlení / Installation, Beleuchtung Vlastimil Sedláček,
Michal Soukup, Filip Šindelář, Ondřej Žák

Příprava exponátů / Exponatenrestaurierung Dalibor Sedlák, Veronika Wanková
Propagace / Public relation Petr Bielez

Vzdělávací programy / Edukationsprogramme Michaela Johnová-Čapková,
David Hrbek, Michaela Terčová

Exponáty / Exponaten

Albert Steffen-Stiftung, Dornach (CH) | Biblioteca Enigmatica, Olomouc (CZ)

Biblioteka Narodowa w Warszawie, Warszawa (PL) | Gerard & Elisabeth
Wagner-Verein, Arlesheim (CH) | Karl König Archiv, Berlin (DE) | Karl König Archive,
Aberdeen (UK) | Kunstmuseum Moritzburg, Halle (DE) | Kunstsammlung Goetheanum,
Dornach (CH) | Lvivska nacionalna galereja mystčiv im. B. H. Voznickoho, Lviv (UA)

Muzeum umění Olomouc, Olomouc (CZ) | Muzeum w Chrzanowie im. Ireny
i Mieczysława Mazarakich, Chrzanow (PL) | Národní knihovna Praha – Slovanská
knihovna, Praha (CZ) | Rudolf Steiner Archiv, Dornach (CH) | Sammlung Fäth, Apolda (DE)

Schreinerrei Baukunst GmbH, Dornach (CH) | Stifftelsen Hilma af Klints Verk, Järna (S)

Soukromí zapůjčitelé / Privatsammlungen: Bad Honnef, Berlin (DE), Dornach (CH),
Droždin, Olomouc, Praha, Samotičky, Seněnice, Ústí nad Labem (CZ)

Výstavu podpořili / Unterstützt von

Anthroposophische Gesellschaft in Deutschland | Česko-německý fond budoucnosti
Festa servis, s. r. o., Olomouc | Karl König Institut für Kunst, Wissenschaft und soziales
Leben, Berlin | Ministerstvo kultury ČR | Statutární město Olomouc

Partneři projektu / Partnerschaft

Arbor Vitae | Moravské divadlo Moritzburg Halle | Moravské divadlo Olomouc
Sluňákov – Centrum ekologických aktivit města Olomouce, o. p. s.

Partneři / Partner



Mediální partneři / Mediale Partner



EuroZprávy.cz | railreklam | MORAVSKYKALENDAR.cz