



Celostní architektura

V jakých rovinách můžeme své životní prostředí vnímat, komunikovat s ním a kultivovat je? Jde o rovinu duševně duchovní, emocionální, vitální a fyzickou. Teprve souhrn všech zmíněných rovin tvoří celostní pohled na prostředí a roli architektury v něm.

Duševně duchovní rovina architektury a prostředí

Když navrhují novou stavbu, první, o co se snažím, je pomoci novému majiteli navázat vnitřní duševní vztah s místem. Zárodek zdravého vztahu ke stavbě a k místu vzniká již v myšlenkách. Světlé myšlenky a projevy lásky pomáhají vytvořit pozitivní vztah k duchu místa.

Jakkoli žijeme v racionální době, musíme si přiznat, že architektura zahrnuje více než pouze fyzický pohled na ekologické pojetí staveb. Zdravá architektura je holistickým uměním. Stavby a prostředí v sobě spojují duševní, citové, vitální i fyzické vlastnosti. Přiblížme si tyto vlastnosti (pojmy) a podívejme se na to, jak ovlivňují prožívání našeho prostředí a architektury.

Laskavou pozornost můžeme do prostoru staveb rozlévat například přes různé oslavy a rituály. Patří mezi ně pokládání hraničních kamenů okolo pozemku nebo jiná forma oznámení záměru o stavbě danému místu. Tím symbolicky oznamujeme duchu místa, že je zde nový majitel s novými (pozitivními)

úmysly. Na začátek výstavby lze zařadit svěcení domu nebo pozemku a rovněž rituál položení základního kamene stavby (tyto rituály mohou být i neformální). Mezi účinné metody práce v duševně duchovní rovině patří i blahorečení (pochválení) stavebních materiálů nebo vody ve studni. V naší kultuře

Přírodní materiály, oblé tvar a přesah střechy pro letní stínění jižních a západních oken



Model domu ze sochařské hlíny

je také udržován zvyk vztyčení stromku na krovu při jeho dokončení a slavnostní otevření stavby po kolaudaci. K vytváření kvalitních vztahů v duševně duchovní rovině patří rovněž vědomé a láskyplné uklízení a udržování pořádku na stavbě. To vše jsou úkony, jež vedou ke zdravému vztahu mezi duší člověka a duchem místa budoucího domu. Ve všech uvedených činnostech jde o vědomou pozornost, kterou nový majitel věnuje místu a stavbě.

Tyto činnosti v nás kultivují úctu k místu i ke stavbě, a proto by měly být uplatňovány nejen na počátku, ale rovněž v celém průběhu výstavby, na konci stavby a také během bydlení. Architektura, kde se člověk této duševně duchovní rovině opravdu věnuje, je ve výsledném působení úplně jiná. Člověka osloví svou jemnou náladou.

Citová (emocionální) rovina architektury

Ze svých zkušeností vím, že se lidé prvotně rozhodují podle citu. Když budoucí uživatel zvažuje, jak by měl jeho dům vypadat, procituje si, co se mu líbí. Je to především estetický výraz, který podstatnou měrou ovlivňuje, jestli se v určitém prostředí cítíme dobře. Náladu stavby působí na prožívání emocí a spolupodílí se na vytváření vztahu k prostředí. Citová rovina je jedna z nejsilnějších úrovní, jež vytvářejí osobní vztah k místům a k architektuře. Ovlivňuje sociální i morální vztahy. Ve své práci se proto snažím používat takové metody tvorby, které vytvářejí podmínky pro svobodné vyjádření citů, emocí a přání budoucího uživatele. Jedna z metod, jak se můžeme ponořit do přímého proudu živé tvořivosti

Reálná podoba modelovaného domu



HOLISTICKÁ ARCHITEKTURA

Cyklu přednášek akad. arch. Oldřicha Hozmana v Městské knihovně v Praze
Přednášky přiblíží posluchačům témata celostního pohledu na prostředí a ekologickou architekturu. Jsou vhodné pro všechny, kteří usilují o realizaci nových staveb v harmonii s přírodou. Program je doplněn promítáním a ukázkami realizovaných staveb a příkladů k tématům seminářů.

20. 3. 2010

Celostní seminář shrnuje téma celostní architektury, je zaměřen na praktické ukázky projektů a procvičení vnímání jemných vlastností prostoru.

Seminář se koná v sobotu od 10 do 17 hod. v klubovně Městské knihovny v Praze, Mariánské náměstí 1, Praha 1. Od 17 do 19 hodin bude v rámci semináře zařazena vycházka na místo, které mají vztah k tématům přednášky. Cena: 240,- Kč. Podrobný program semináře najdete na webovské adrese: <http://www.arc.cz/seminar/>

22. 3. 2010

Ekologické stavby, holistická architektura, vztahost k životnímu prostředí. Navrhování zdravých staveb celostním způsobem. Přírodní stavební materiály a příklady konstrukcí.

Přednáška se koná v pondělí od 19 hodin do 20.30 hod. v malém sále Městské knihovny v Praze, Mariánské nám. 1, Praha 1. Cena vstupenky: 35,- Kč. Informace na tel.: 257 532 908, 222 113 425.

ORGANICKÁ ARCHITEKTURA

Přístupový cyklus čytí na sebe navazujících přednášek o moderní ekologické architektuře v Domě osobního rozvoje Maitra v Praze

10., 17., 24. a 31. 5. 2010

Přednášky od 18.30 hod. do 21.00 hod.

5. 6. 2010

Sobotní celodenní seminář od 10 do 21. hod ve velkém sále Domu osobního rozvoje Maitra v Praze, Týnská ulička 6, Praha 1.

Podrobný program přednášek najdete na webovské adrese: <http://www.arc.cz/seminar/>

International Forum Men and Architects v Mnichově, přednášky o organické architektuře ve dnech 9. – 11. 3. 2010. Informace na: www.organic-architecture.org

Kongres o stavební biologii a geomantii v Bratislavě 19. – 20. 6. 2010, přednáška o celostní architektuře dne 19. 6. 2010 od 17 do 19 hodin. Informace na www.archba.sk

akad. arch. Oldřich Hozman
 Studio ARC

Na Zajezdě 16, 101 00 Praha 10,
 tel./fax: +420 235 311 622,
 e-mail: arc@arc.cz, www.arc.cz



Provětrávaná dřevěná konstrukce a izolace ze slámy

zadavatele, je navrhování prostřednictvím modelování ze sochařské hlíny nebo z plastelíny. Přímou do hmoty se tak vyjádří výraz představ a pocitů o budoucí stavbě. Je to zároveň metoda se sociálními prvky. Na modelu může pracovat více lidí. Sdílením názorů a společnou tvorbou dojdou ke stejnému souhlasnému názoru. Nálada shody se potom dále přenáší na konečné dílo. Podle mých zkušeností ovlivňuje tato metoda kladně vývoj událostí během

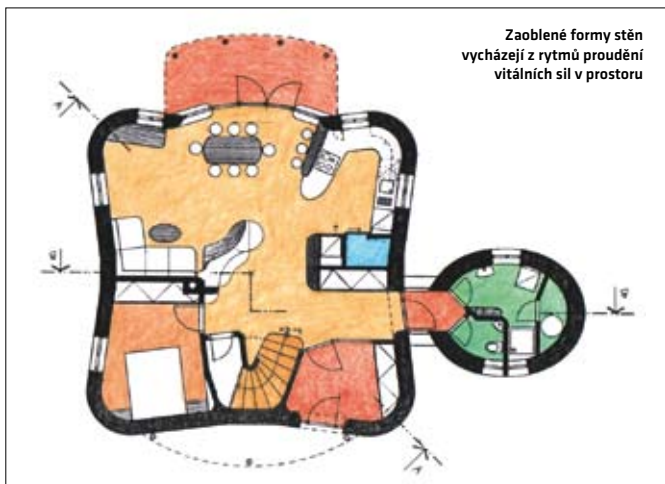
projektu i stavby a trvá i při využívání dokončené stavby. Uživatelé jsou přes proces, kterým prošli, s návrhem vnitřně silně emocionálně spojeni, protože se na něm sami aktivně podíleli. Takto realizované projekty mají díky citovému prožitku dlouhé trvání.

Vitální rovina architektury

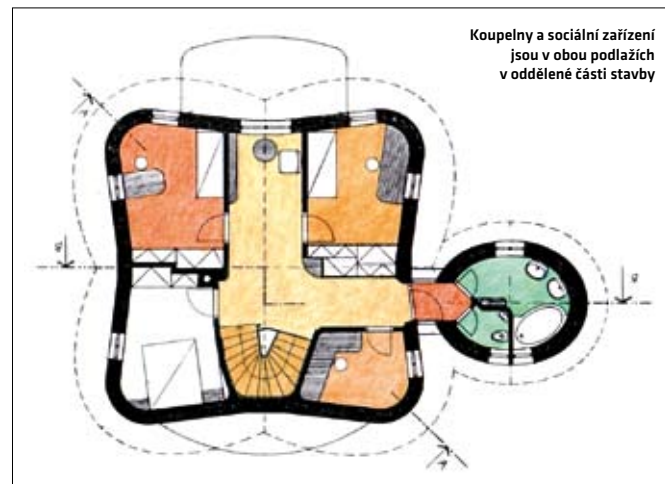
Vitální úroveň (rovina životodárných vitálních sil) je v krajině a na zemském povrchu spojena

s tzv. éterickými silami rozprostřenými přes síť silových linií mezi jednotlivými energeticky významnými místy. Je to stejná rovina životodárných sil, jaká se u člověka vyskytuje v energetických meridiánech. Slovo vitální vyjadřuje životní sílu neboli „životní dech“, pro který měly různé národy svůj pojem (Slované – Živa, ži, Číňané – či, Japonci – ki, Indové – prána, Řekové – pneuma, australští domorodci – guruwari, indiáni – mana).

Životní síla proudí krajinou odpovídá proudění sil v energetických meridiánech lidského těla a naplňuje vitalitou orgány člověka. „Toky“ této život udržující vesmírné energie oživují celý povrch planety Země. V proudech a na kříženích těchto životních sil byly v historii zakládány brody, mosty, křižovatky, cesty a později celá lidská sídla. Lidé měli dříve pro tuto přírodní sílu vypěstovanou citlivost a její proudění jim v krajině usnadňovalo orientaci. Tvar krajiny



Zaoblené formy stěn vycházejí z rytmů proudění vitálních sil v prostoru



Koupelny a sociální zařízení jsou v obou podlažích v oddělené části stavby



Náměstí
ve Vlachově Břízi

rozprostírání těchto vitálních sil napomáhá. Silná vitálně energetická místa souzní s místy vybranými tradičně pro sídla člověka. Jsou to například středy vesnic, umístění velkých statků nebo tvrzí. Hlavní silové linie v krajině nazývané ley lines jsou dlouhé od několika set metrů do mnoha tisíc kilometrů. Spojují důležitá energetická místa v daných lokalitách. V místech jejich křížení vznikají silová centra, ze kterých okolní krajina čerpá životní energii. Z přímých silových linií vychází bezpočet volně plynoucích nepravidelných éterických proudů naplňujících celou krajinu. Tyto toky vitální životní energie korespondují s tvarem krajiny. Tam, kde jsou jemné terénní zářezy a mírné

prohlubně, se životní síla lépe udržuje a shromažďuje. Jsou to pak víceméně vhodná místa pro stavbu lidských obydlí. Rozsáhlá stavební činnost člověka způsobuje narušení těchto jemnohmotných struktur. Dochází tak k trvalému oslabení vitality celých krajin, nejčastěji ve městech. Protože v této oblasti neexistuje žádná „objektivně vědecká“ (měřitelná) metoda, zůstává pro harmonické řešení těchto kvalit zatím pouze rovina niterného citění a rozhodování. Bude záležet na naší odvaze a schopnosti vypěstovat si cit pro tuto úroveň vnímání skutečnosti. Promyšlená architektura ovšem může s prouděním životodárných vitálních sil v krajině souznít a podpořit

jeho účinek. Výsledný efekt proudění vitální energie zlepšují například vyvážené proporce, krása detailů, vhodný rytmus rozmístění stavebních prvků či struktura přírodních materiálů. Kvalitu a sílu přítomnosti životodárných vitálních sil ovlivňuje citlivě usazení staveb v souladu s tvarem krajiny, a především estetika stavebních děl. Jako příklad uvádím nové dlažďení náměstí ve Vlachově Břízi (realizace 2007, viz oba snímky na této stránce), které je důsledně založeno na průběhu vitálně energetických sil v okolí místního kostela. Členění dlažby navazuje jak na sakrální geometrii kostela, tak i na geomantické vlastnosti okolní krajiny. Z jemnohmotného energetického bodu před oltářem v interiéru kostela se hvězdicovitě rozbíhají energetické linie do okolních energetických míst v nedaleké krajině. Směry těchto linií jsou zachyceny v barevné různorodosti dlažby náměstí. Jedná se o vůbec první českou realizaci v architektuře, kdy jsou

moderním způsobem začleněny jemnohmotné geomantické vlastnosti krajiny do konkrétního díla.

Fyzická rovina architektury

Pojem zdravý materiál ve fyzické rovině můžeme charakterizovat tím, co je nám přirozeně příjemné. Lze to také dobře chápat na měřitelných vlastnostech materiálů a staveb, které mají vztah k prokazatelným vlastnostem lidského zdraví. Pokud zohledníme současně výše zmíněné vlastnosti týkající se pojmu „zdravý“ i z celostního pohledu, uvedu zde příklady materiálů a technologií, jež jsou pro člověka zdravé. Jsou to například: vytápění sálavými zdroji tepla a nízkoteplotními systémy (stěnové vytápění, krby a pece), prodyšné přírodní izolace (dřevovláknité desky, sláma, len, konopí, vlna), paropropustné konstrukce s přírodní parozábradou (přírodní papírová parozábrana, případně juta nebo filc máčený v jílové kaši), podtlakové větrání

Akad. arch. Oldřich Hozman

Vystudoval VŠUP v Praze, obor architektura. Architektonické tvorbě se věnuje profesionálně od roku 1989. Do svých návrhů zahrnuje principy feng-šuej, geomantie, ekologie a organických staveb. Prosazuje celostní pohled na prostředí i architekturu. Přednáší o nových přístupech tvorby architektury v souladu s přírodou (viz str. 29).



(vzduch přicházející infiltrací) a přírodní materiály s neupravenými povrchy, jako jsou dřevo a hliněné omítky (zachovávají obsah volných záporných iontů ve vnitřním prostředí staveb), dřevostavby a celodřevěné konstrukce stropů (zachovávají geomagnetické pole Země), voda, kámen, dřevo a jíly z místního zdroje, pasivní i aktivní solární zdroje apod. Zdravá architektura na fyzické úrovni obsahuje ty nejjednodušší technologie a co nejprostší stavební techniky. Důležité je na závěr říci, že s hmotou bychom měli pracovat duchovně, jak bylo naznačeno

v úvodu. Jen tak se nám podaří v architektuře vyrovnat čistě materiální pohled na skutečnost. Věřím, že celostní pohled na architekturu povede postupně k vědomému uchopování souvislostí při tvorbě našeho životního prostředí. Přeji si, abychom se otevřeli důvěře v duševně duchovní původ člověka a víře v to, že náš svět i architektura obsahují také úrovně, které přesahují fyzickou rovinu.

připravil:
akad. arch. Oldřich Hozman
obrazová dokumentace:
archív autora



hliněné omítky.
 Pod omítkami je stěnové topení