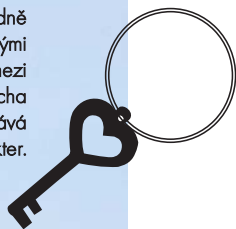




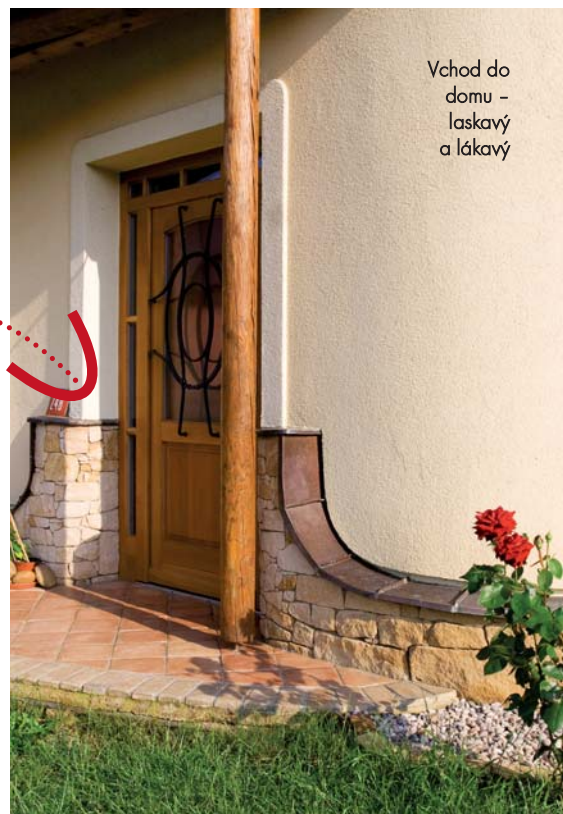
DŮM JAKO *makový květ*

JAK DNES EFEKTIVNĚ STAVĚT? HRANATĚ, PRAVOÚHLE, S MAXIMÁLNÍM VYUŽITÍM PREFABRIKÁTŮ. RODINNÝ DŮM, KTERÝ VÁM ZDE PŘEDSTAVUJEME, SE OVŠEM NASTÍNĚNÉ PŘEDSTAVĚ PONĚKUD VYMYKÁ: NEJEN DÍKY MATERIÁLŮM, Z NICHŽ JE POSTAVEN, ALE TAKÉ DÍKY SVÉMU TVARU, IDEOVÉMU ŘEŠENÍ A ZASAZENÍ DO KRAJINY.

Nezvyklý půdorys a důsledně
oblé tvary, obklad modřínovými
prkny a vodorovná linie mezi
podlažními, ale i zelená střecha
- to vše stavbu zjemňuje a dává
jí přírodní charakter.



*Vstupní
dveře
doplňuje
okrasná
mříž
s oválným
motivem.*



Vchod do
domu -
laskavý
a lákavý



Cestička k domu:
mírně zvlňená, protože
takové jsou cesty dobra

Dům stojí na rovinatém pozemku ve vesnické zástavbě, na samém okraji středočeské obce. Jeho pozemek se otvírá jižním směrem do přírody – velmi mírným svahem laskavě zeleného údolí. Příjezd k pozemku i vstup do domu jsou ze severní strany. Dům je umístěn na pozemku mírně k jeho severní straně. Přesně tak, aby geometrický střed pozemku zůstal volný – nezastavěný a otevřený k jihu.

Nadechnutí energie

Právě volný střed pozemku (ale i domu) je

jedním z hlavních principů čínského učení Feng shui. Celý pozemek se tak může svobodně „nadechnout“ a jižní část zahrady zůstává nezastíněná a teplá. K domu od vstupní branky je záměrně navržena cestička pro pěší chůzi. Je mírně zvlňená. Příchozí tak může plně prožít zážitek vlastního rytmu chůze a přiblížující se dům. Od vstupu na pozemek jsou dobře viditelné a rozpoznatelné vstupní dveře do domu. Nejsou velké, ale jsou doplněny okrasnou mříží s oválným motivem. Nade dveřmi je malá stříška.

Hlavní vstup je tím nejen chráněn, ale také esteticky zvýrazněn. Řešení, které podporuje viditelnost a zvýrazňuje vstup do domu, vychází rovněž z principů Feng shui. Podporuje proudění životní energie (Číňané ji nazývají „čchi“) do domu.

Teplo, světlo, klid

Obytné místnosti jsou v rámci půdorysu orientovány od východu na západ. Uspřádání dispozice tak využívá tzv. pasivní solární zisky. Protože je dům dobře zateplen, stačí, když do oken v zimě zasvítí →

Zahradní průčelí domu je plné oken s jemným zaoblením.



slunce. Interiér se mírně přihřeje a topení nemusí běžet na vyšší teplotu. V přízemí je na jihovýchodě umístěn obývací pokoj, na jih je orientována jídelna a na západ kuchyně. Ložnice je na východě. Chladnější prostory (vstupní zádveří, schodiště) jsou umístěny na severu domu. V patře je uprostřed na jižní straně domu obytná hala s knihovnou. Od východu až k jihozápadu jsou po obvodu dětské pokoje. Na severozápadě se nachází malá domácí kancelář.

Na západní straně je těsně u domu malá oválná přístavba. V ní jsou umístěny všechny místnosti s protékající vodou a veškeré technické zázemí domu – ve-

dle koupelny a WC také prádelna a kotelná. Ve vlastním domě je tak klid a ticho. Toto řešení souvisí s principy Feng shui a s odstíněním tzv. elektrosmogu (*o obojím jsme již psali v rámci rubriky „Alternativy bydlení“*). Zajímavé je, že i v evropské historii bývala místa se zdrojem vody umístována mimo obytné prostory domu – na dvorech nebo v samostatných malých stavbách.

Pro pocit jistoty

Vstupní dveře do pokojů jsou umístěny tak, aby na ně bylo vidět z postelí. Ležící se tak cítí jistěji, protože má přehled, když někdo vstupuje do pokojů. V domě se

však uplatňuje řada dalších principů Feng shui – především umístění všech velkých úložných skříní mimo geometrický střed domu, který tak zůstává prostorný a pocitově volný. Sporák je orientován tak, aby ten, kdo vaří, viděl z kuchyně do jídelny i do obytného prostoru. Podporuje to koncentraci při vaření. Podobný princip se uplatňuje při vstupu z před síně dovnitř domu: Mezi před síní a vnitřním prostorem je celoprosklená dřevěná příčka. To umožňuje optický kontakt mezi obyvateli domu a příchozími již v okamžiku, kdy vstoupí do domu. Po vstoupení ze dveří před síně do obytného prostoru má příchozí



Obytnému prostoru v přízemí vévodí rozlehlá akumulační pec s kamny.



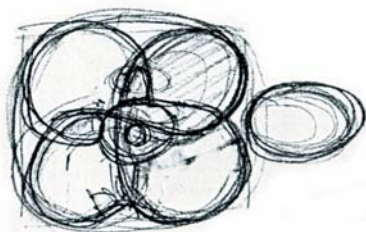
Zhlaví trámů, které podpírají konstrukci zelené střechy, jsou pečlivě ručně vyřezávaná.



Místo lánu vlčích máků, jež na pozemku kvetly, je v zeleném údolí zasazen jeden symbolický květ.

Návrh zahrady:





Oldřich Hozman

architekt



„Když jsem přišel poprvé na pozemek, užasl jsem: Byl celý porostlý kvetoucími vlčími máky!

Kvetly červeně na celé zahradě. Ovlivnilo mě to, když jsem skicoval první tvary a náčrty domu. Tvar květu vlčího máku se promítl do mírného prohnutí obvodových stěn a zakulacení rohů domu. Společně jsme si s investorem přáli, aby byl dům útulný. Tak jsem se snažil, aby měla stavba lidsky přiměřené rozměry a měkké tvary. Střechu jsem v nejnižších místech mírně sklopil k nárožím a okrajové středy hřebenu střechy jsem trochu nadzdvíhl uprostřed obvodových stěn. Vnější obrysové tvary a přesahy střech jsem hodně zaoblil, aby dům neměl žádné ostré rohy.

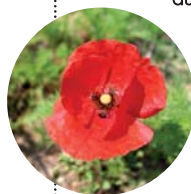
Navíc jsme se dohodli na dřevěném obkladu fasády prvního patra. Tím se dům opticky snížil a tvarově i materiálově „změkl“. Měl jsem radost, že majitelé chtěli prostory s protékající vodou trochu stranou, mimo

obytné místnosti. Korespondovalo to s principy Feng shui. Navrhl jsem malou přístavbu, kde jsou kotelna, prádelna, koupelna i WC. Obytné prostory domu tak zůstaly klidné a tiché.“

www.arc.cz

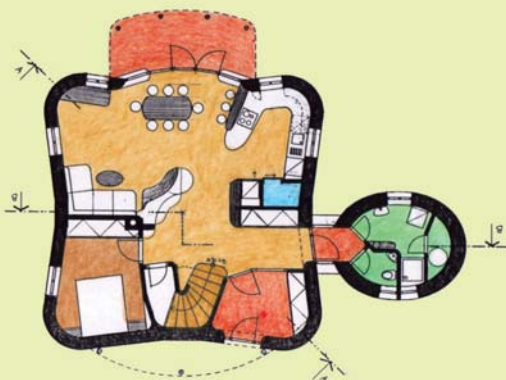


Hned od vstupu ze zádveří vede schodiště do patra. Stěny, schody, zábradlí i dveřní zárubně jsou zaoblené.

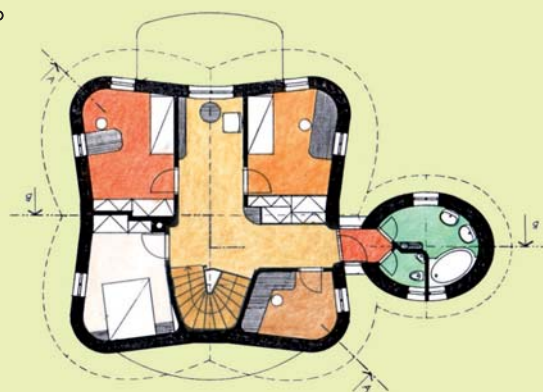


Půdorys domu:

přízemí



patro





Horní vyústění schodiště a linie celodřevěného trámového stropu



Průhled do oválné „vodní přístavby“: protékající voda by vnašela do domu neklid.



Skica schodiště: varianta obložení středového „zrcadla“ dřevem

v zorném poli jeden z klíčových prvků celého domu – pec. V pozadí se mu otvírá pohled na kuchyni a jídelní stůl, přes který je průhled na jih do zahrady. To vytváří základní vjem lidsky teplého domova.

Nerušit!

Hned vlevo od východu ze zádveří je vstup na schodiště do patra. Ten, kdo hned po příchodu domu míří nahoru, nemusí vůbec rušit spolubydlící v přízemí. Schodiště je zaoblené – stejně jako veškeré detaily rohů stěn i stropů v domě (včetně horních rohů dveřních zárubní). Měkce působí také krémové barvy interiéru a dřevěné obklady stropů v patře.

Výška místností v patře je proměnlivá a dosahuje až ke střeše. Díky tomu působí prostory horního podlaží velmi vzdušným dojmem. V dětských pokojích a v centrální chodbě umožnila výška stropu dokonce vestavět obytná patra na spaní či posezení.

Ve znamení vlčího máku

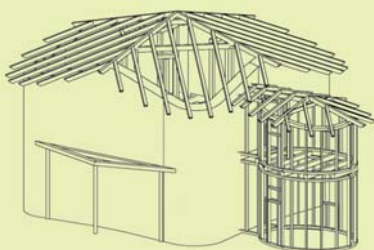
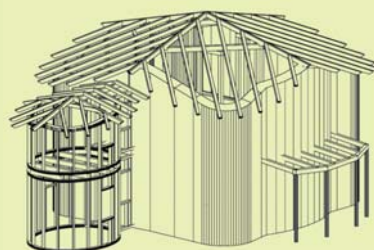
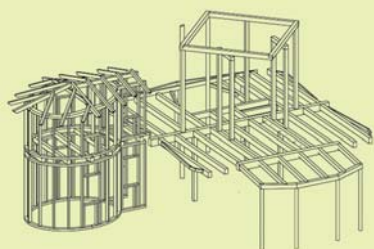
Nezvyklý půdorys domu vzešel z architektovy náhlé inspirace tvarem makového květu. Při jeho první návštěvě byl totiž pozemek posetý vlčími máky v plném květu (viz box na str. 72). Základní proporce vnějších rozměrů domu vychází ze čtverce 9,6 x 9,6 metru se zakulacenými

rohy. Oválná přístavba má rozměry 4,6 x 3,8 metru. Zastavěná plocha včetně přístavby činí 105 m². Užitná plocha obou podlaží je 170 m². Proporce půdorysu a výšky domu vycházejí ze sakrální geometrie čtverce a kruhu, které mají stejný obvod. Středů vnějších obvodových stěn domu jsou mírně prolomené dovnitř. Toto řešení dům z vnější strany pocitově odlehčuje a zmenšuje, zatímco zevnitř vytváří uzavřenější úhel zakulaceného rohu ještě útulnější náladu pokojů.

Trojkombová s úsměvem

Vnější fasády obsahují kombinaci tří materiálů. U země je to kamenná podezdívka

Konstrukční řešení – pohledy na dřevěné části stavby



Z průběhu stavby:



Už základová deska domu měla velmi neobvyklý tvar.

z pískovce, která dům opticky propojuje se zemí a vytváří pocit pevnosti a stability. Pečlivé zpracování kamene dává zážitek z dobře odvedené uměleckořemeslné práce. Přízemí má na fasádě minerální omítku, zatímco patro je obloženo svíslými modřínovými prkny. Prkna i kámen propůjčují domu přírodní venkovský ráz. Vstupní dveře i všechna okna jsou orámovány mírně vystupujícími omítkovými špaletami se zaoblenými horními rohy. Tento detail koresponduje s tvarem zárubní u vnitřních dveří a pomáhá vytvářet výtvarnou jednotu domu. Okna člení vnitřní příčky, které jsou ve vodorovné rovině mírně prohnuté – jako by se usmívaly...

Slunce, kotel a pec

Koncepce domu je nízkoenergetická, s te-

pelnou ztrátou objektu pouhých 7,5 kW. Jako hlavní zdroj tepla v domě slouží kondenzační plynový kotel, který je kombinován se třemi vakuovými solárními kolektory pro ohřev užitkové vody. Pokud je v akumulární nádrži dostatek tepla pro přípravu teplé užitkové vody, využívá se uložené teplo i pro vytápění. Vytápění je nízkoteplotní s nižším tepelným spádem: Jde o kombinaci sálavého stěnového a podlahového topení. Právě tyto systémy jsou vhodné pro kombinaci s podporou solárního ohřevu vody. Jako médium jdoucí z akumulárního zásobníku do stěnového topení je používána voda proudící v tenkých trubičkách. Tyto trubičky jsou na obvodových stěnách skryté v přírodních hliněných omítkách. V oválné „vodní“ přístavbě, ale také v zádveří domu je instalováno

podlahové topení. Doplnkovým zdrojem vytápění je akumulární pec s kamny, která v interiéru plní rovněž významnou sociální funkci. Pec i kamna mají svoje vlastní topeniště na dřevo. Když majitelé v zimě zatopí v akumulární peci, vydrží po uhasnutí ohně sálát až 20 hodin! Po tu dobu je plynový kotel v útlumovém režimu. Kamna se využívají příležitostně na vaření nebo pečení v troubě.

Teplý kabát a kouzlo akumulace

Obvodové zdivo celého domu tvoří 17 cm silné tepelně izolační cihly, které jsou z vnější strany pečlivě zatepleny minerální vlnou v tloušťce 25 cm. Vnitřní příčky jsou z nepálených cihel. Ty jsou těžší než pálené cihly, a pomáhají tak akumulovat teplo z denního režimu vytápění. Poblíž velkého jižního francouzského



Měděná klempířská obruba drží oblouk pro extenzivní zelenou střechu.



Obytný prostor s příčkou z nepálených cihel, stěnovým topením a přípravou základu pro pec i kamna



Akumulační pec i kamna (v pozadí) mají vlastní topeniště na dřevo.



Konstrukce celodřevěného trámového stropu v podkrovní

Chcete vědět více?

Dvě přednášky akad. arch. Oldřicha Hozmana „Ekologické stavby v širších souvislostech“ pořádá Městská knihovna v Praze - v úterý 3. a 10. 11. 2015 od 18 hodin. Na ně naváže v sobotu 21. 11. 2015 rozsáhlejší seminář. www.arc.cz

okna v přízemí je v interiéru keramická neglazovaná dlažba. Také ona pomáhá akumulovat teplo – tentokrát ze slunečních paprsků, které oknem pronikají z jihu do jídelny. Jde především o zimní období, kdy je slunce nízko na obzoru a svítí hluboko do interiéru domu.

Pomáhá to získávat teplo v domě a ukládat je pro večer a noc. Naopak v létě přímé teplé sluneční světlo do domu moc neproniká: Odstiňují jej velké přesahy střech a pergola v přízemí. Díky tomu se dům v letním období nepřehřívá. Veškeré vnitřní omítky jsou hliněné.

„Hliněné materiály v interiérech pomáhají vyrovnávat vzdušnou vlhkost a výkyvy teplot,“ prozrazuje architekt Oldřich Hozman. „V zimě akumulují teplo. A v létě, když se na noc pootevřou okna, akumulují nižší noční teplotu na druhý

den, kdy dům účinně zchlazují.“ Díky hliněným materiálům je v domě zdravější mikroklima a vyrovnané výkyvy relativní vlhkosti vzduchu. Přírodní povrchy (například hliněné omítky či nelakované dřevo) udržují v domě vyšší úroveň volných záporných iontů.

Příroda i shora

Dům má celodřevěné trámové stropy. Není to náhoda ani samoúčelný rozmar architekta: Díky tomu může domem proudit pro člověka přirozené geomagnetické pole Země. Železobetonové stropy, které jsou sice běžné, ale geomagnetické pole narušují, v domě ne najdete. A logickým dovedením přírodního principu do důsledků je, že trámovou konstrukcí kryje shora extenzivní zelená střecha. Tento prvek dům

esteticky zjemňuje směrem k přírodnímu pojetí. Zatravněná střecha zadržuje vzdušnou vlhkost a pomáhá dům izolovat. V létě od horka, v zimě od mrazu.

Celostní principy stavby

„Koncepte domu je založena na celostním vnímání souvislostí mezi člověkem, architekturou a přírodou,“ vysvětluje Oldřich Hozman. „Návrh stavby bere v úvahu nejen úspory energií, za které platíme penězi, ale i úrovně neměřitelných vlivů jemných energií, za něž můžeme zaplatit zdravím.“ Proto dbal architekt na kvalitní estetickou úroveň detailů a vybíral důsledně materiály blízké přírodě i člověku. Je totiž přesvědčen, že to vše má vliv na hlubší duševní prožitky přižívání architektury a prostředí.

