
inspirace

Text: Oldřich Hozman | Foto a mapy: archiv autora

 Pohled na
motolské údolí
s vyznačením
obrysu
popísovaného
prostoru

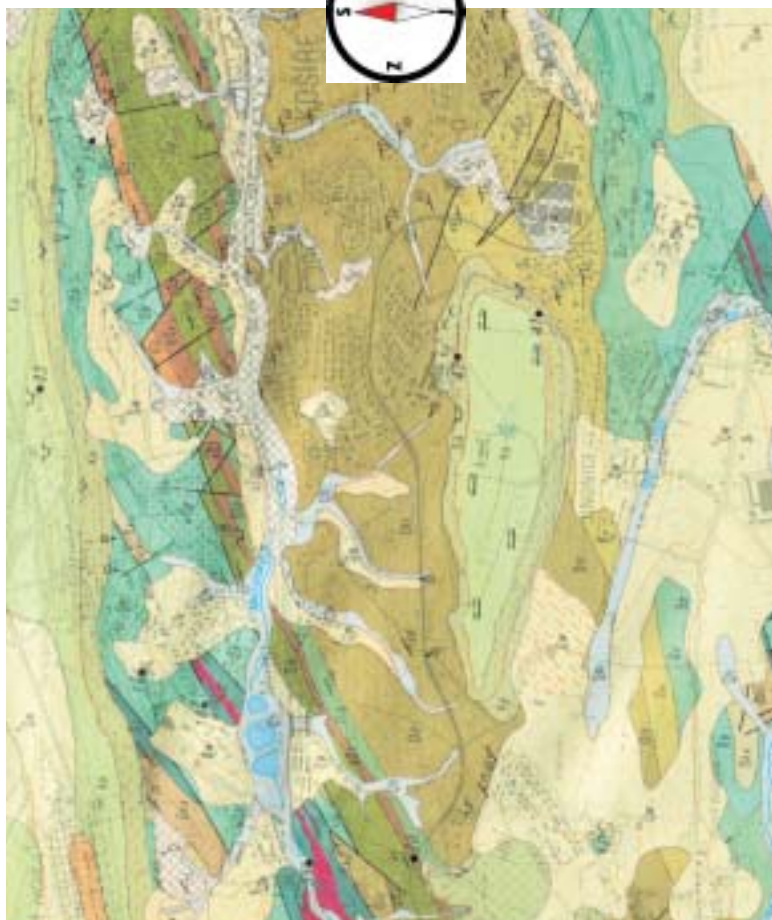

jeden prostor tří pohledy

VŠECHNY VLASTNOSTI KRAJINY

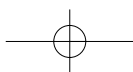
PODLE JAKÝCH KRITÉRIÍ SI V KRAJINĚ HLEDÁME VHODNÉ MÍSTO PRO BYDLENÍ? PRO NAŠE BĚŽNÉ ROZHODOVÁNÍ JSOU DŮLEŽITÉ PRVOTNÍ VIDITELNÉ KVALITY DANÉHO MÍSTA. EXISTUJÍ VŠAK I DALŠÍ DŮLEŽITÉ ASPEKTY, KTERÉ NEJSOU NA PRVNÍ POHLED TAK DOBRĚ PATRNÉ.

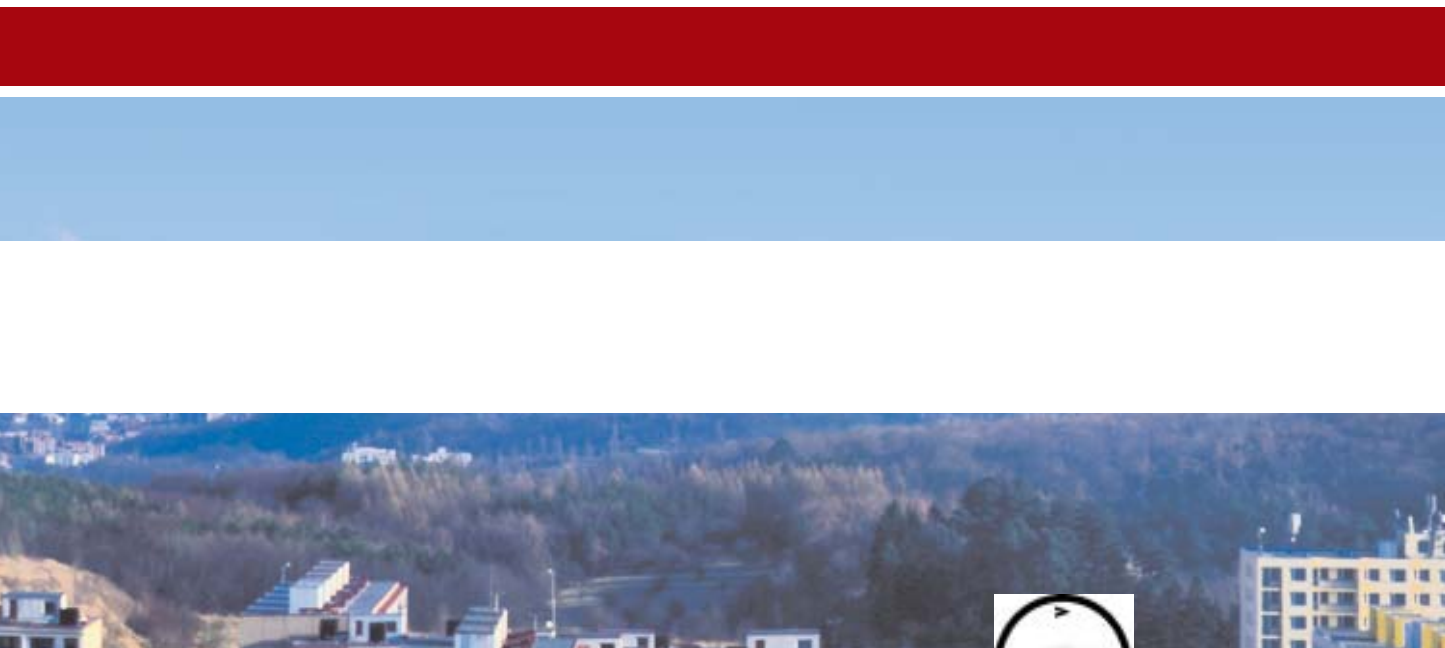
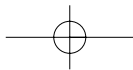
Snad každý se zajímá o to, jestli je námi vyhlédnutá lokalita klidná, či zda z právě projektovaného domu bude dobrý výhled do okolí. Důležitou roli při výběru hraje samozřejmě také dopravní dostupnost a kvalita inženýrských sítí. To vše jsou hlavní kritéria, která v současnosti určují cenu pozemků.

Celistvá kvalita prostředí má ale mnohem více úrovní, jež bychom měli brát v úvahu. Je možné je charakterizovat jako fyzickou, vitální a psychickou rovinu. Jako příklad si uvedeme pohled na krajinný celek motolského údolí na západní straně Prahy.



Geologické podloží krajiny podél motolského údolí. Černé plné čáry jsou linie geologických zlomů, na kterých by se nemělo stavět.





Životodárné sluneční paprsky

První pohled je fyzický. Jde vlastně o tvar krajiny. Sklon terénu může poskytovat přirozenou ochranu před převládajícími větry. Důležité je také zjistit vliv vody. Není dobré stavět ani příliš na kopci, ani úplně dole v údolí u řeky.

Proslunění krajiny hraje nezastupitelnou roli při výběru ideálního místa pro bydlení již od pradávna. Jižní, jihovýchodní a jihozápadní svahy jsou nejvhodnější. Nejnázorněji si můžeme toto pravidlo potvrdit v zimě, kdy je slunce nejnižší nad obzorem. Na severním svahu tou dobou nesvítí vůbec, nebo jen málo.

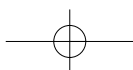
Pozor na radon!

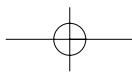
Podíváme se na panoramatický snímek motolského údolí z letošního 6. ledna v poledne. Vidíme dlouhé stíny, a to i přesto, že jsem scenerii vyfotografoval v době, kdy se naše stálce nacházela nejvýše nad obzorem. Celá pravá polovina údolí se nacházela ve stínu. Podle hustoty zástavby si můžete udělat sami názor na to, do jaké míry se obyvatelé této části krajiny uvedeným faktem řídili. Jižní svahy jsou nejenom více zastavěné, ale je zde i více cest, luk a sadů. Dnešní urbanistické plány a dělení nových stavebních parcel mají nezdárka bohužel pramalý vztah ke tvaru krajiny. Často nerespektují ani základní poučku, podle které by nízkonergetické stavby měly být posazeny na severní okraje pozemků tak, aby jižní stranu domu i zahrady co nejvíce zalévaly blahodárné sluneční paprsky.

Nemalé potíže někdy způsobují tektonické poruchy a radonové riziko. Jsou to místa, kde se buď pod zemí setkávají dvě rozdílné horniny, nebo je tam zlom. V takových lokalitách není vhodné stavět vůbec. Narušena může být statika budov, navíc četné průzkumy zde prokázaly zvýšené riziko vzniku ▶

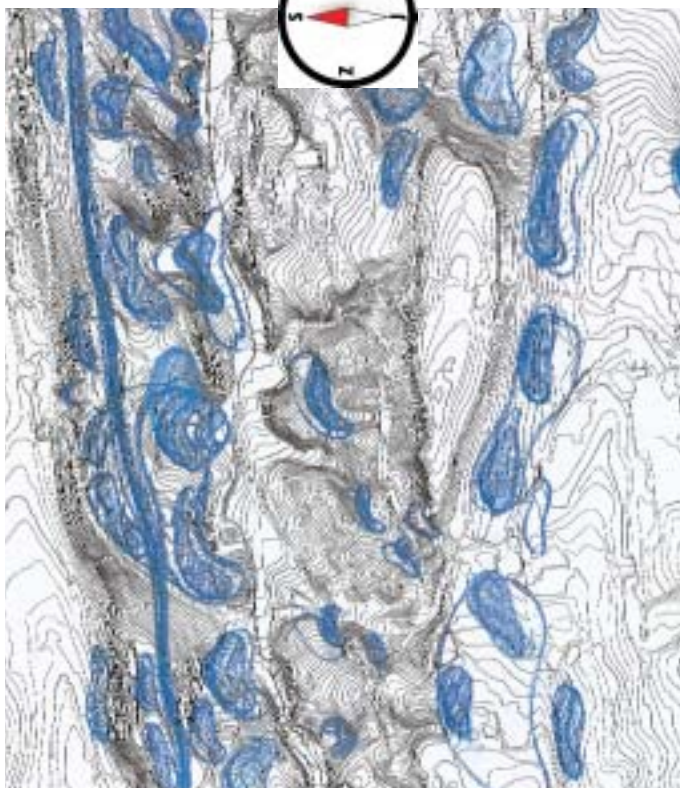


V mapě motolského údolí jsou znázorněny proudy a způsob rozprostírání takzvaných vitálních sil v krajině. V jejich průsečících se nacházejí lokality vhodné pro zakládání lidských sídel

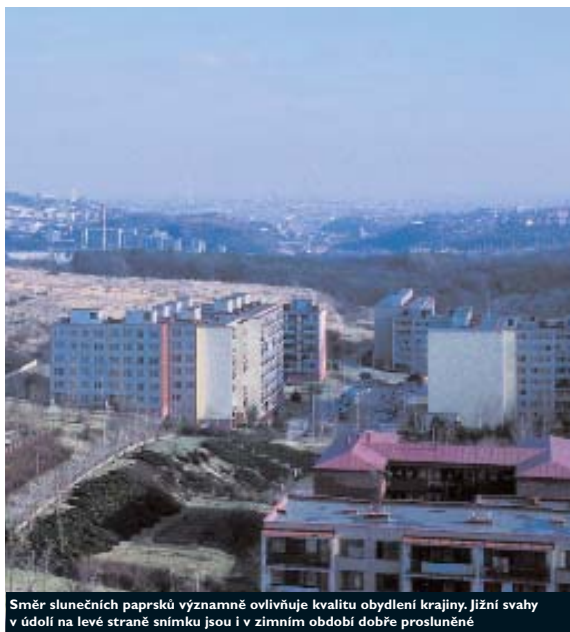




inspirace



Události, které se v krajině odehrávají, se do ní také odrážejí. Vznikají tak skryté silové proudy (na mapě vyznačené modře), jejichž působení dokážou vycítit někteří živočišové. Směr nejčastějších letů ptáků motolským údolím je vyznačen dlouhou svislou linií vlevo na obrázku



Směr slunečních paprsků významně ovlivňuje kvalitu obydlí krajiny. Jižní svahy v údolí na levé straně snímku jsou i v zimním období dobře prosluněné

ku různých chorob. Výskyt těchto poruch se dá spolehlivě měřit takzvaným gamaspektrometrem.

Nezaměnitelný genius loci

Druhý pohled popisuje takzvané vitální vlastnosti krajiny, které jsou spojeny s éterickými silami. V proudech a na průsečících těchto životních sil lidé od pradávna zakládali mosty, křižovatky, cesty a později celá lidská sídla.

Hlavní silové linie se odborně nazývají ley lines. Pokud víme, že nějakým místem probíhají, můžeme si v takovém místě všimnout silného vzrůstu vegetace.

Třetí pohled na vlastnosti krajiny představuje úroveň psychických sil v přírodě. Jedná se o vliv sledu událostí, které se v dané lokalitě odehrávají v čase. Psychickou úroveň rozšiřuje duševní rovina. Jedná se o to, jakým dojmem na nás určitá lokalita působí a jakou má atmosféru. Vnímaví lidé hovoří o genu loci, tedy o duchu místa. Jde o projev sil, kterými nás příroda sama inspiruje. Jejich působení můžeme rozpoznat podle tvarů obydlených oblastí.

kontakty

■ **STUDIO ARC**
Akad. arch. Oldřich
Hozman
Laudova 1018,
163 00 Praha 6
tel./fax: 235 311 622
e-mail: arc@arc.cz

Všechny popsané vlastnosti krajiny je nutné vnímat jako celek. To, co nám dává, jí můžeme zpětně vracet naší tvůrčí činností. K přirozené interakci a vzájemnému ovlivňování dojde tehdy, když se budeme snažit nahlížet na naše okolí celistvým poznáváním. ■



Psychická rovina – duševní tvar krajiny podél motolského údolí. Zeleně jsou ohraničeny lokality, které nebyly pro kultivaci krajiny a obydlí z dlouhodobého hlediska vhodné

