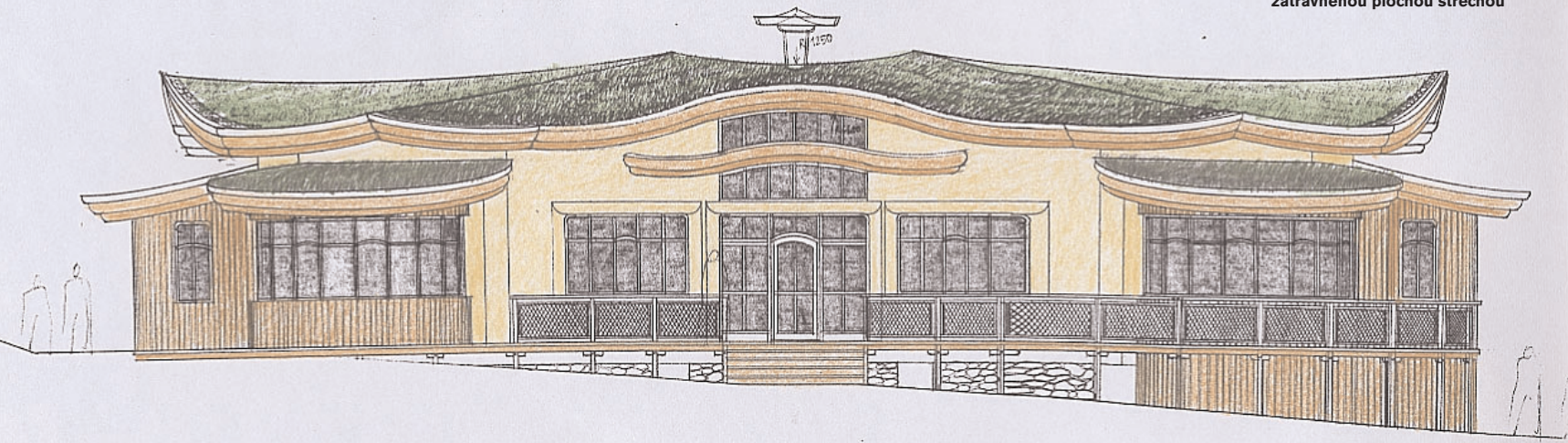


Proměny domu S VNITŘNÍ ZAHRADOU

POKUD SE CHCI PŘIBLÍŽIT K IDEÁLU OBYTNÉHO PROSTORU, PŘEDSTAVÍM SI DŮM S VNITŘNÍ ZAHRADOU. PODVĚDOMĚ VNÍMÁM ARCHETYPÁLNÍ TVAR HNÍZDA. UVNITŘ JE DUTÉ, PO OBVODĚ VYPLNĚNÉ. STEJNĚ JAKO STAVBA S ATRIEM UPROSTŘED PŮDORYSU.



Pohled na jižní fasádu
přízemního domu se
zatravněnou plochou střechem



Základem dispozičního uspořádání představeného přízemního rodinného domu je prstenec obytných místností okolo volného středu zahrady.

Dům je představen ve třech variantách vnitřní dispozice. 1. dům pro šestičlennou rodinu s domácími kancelářemi a tělocvičnou. 2. Dům pro rodiče, 2 děti a prarodiče s dílnou. 3. Dům pro rodiče, vdanou dceru s dítětem, jednoho prarodiče. Součástí objektu je ateliér. Druhá a třetí verze návrhu je přitom koncipována jako vícegenerační s vlastními bočními vstupy. Volnost v uspořádání a samostatné vchody do pokojů umožňuje okrouhlá chodba okolo vnitřní zahrady. Stěna mezi chodbou a atriem je prosklená. Do domu tak vniká světlo jak z vnitřní, tak z vnější strany.

Inspirace zenem

Návrh domu respektuje základní pravidla feng-šuej. Jedním z nich je například důraz na velký a dobře vypadající vstup do domu. A to jak před vstupem do domu, tak uvnitř ve vstupní hale, z níž můžete vnímat krásu vnitřní zahrady. Volnost a lehkost středu domu je dalším důležitým kritériem. Ideálem je vnitřní nezastřešené atrium (dvůr). V tomto případě je jeho ztvárnění inspirováno japonskými zenovými zahradami.

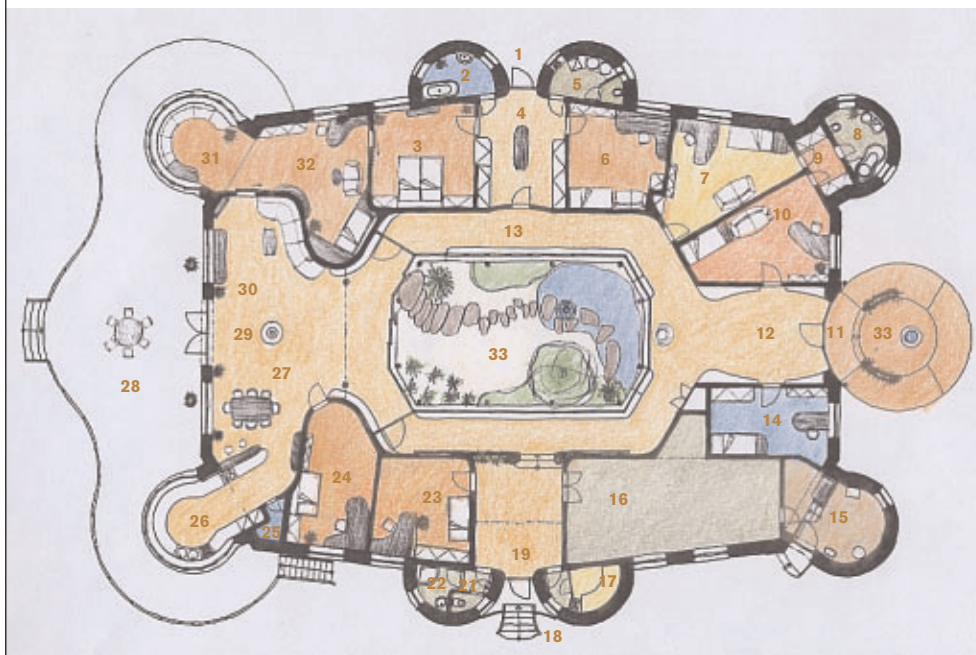
Každým prostorem proudí vitální životní energie. U člověka si jí můžeme přirovnat k proudění sil v energetických meridiánech, které známe z akupunktury. Ve vztahu k proudění a rozprostírání životních sil je v tomto domě přiměřeně navržena dispozice a vhodně umístěn nábytek. Pohybu vitálních sil byla věnována pozornost při návrzích míst, kde se pracuje s tekoucí vodou. Voda na sebe přirozeně tuto sílu (takzvanou pránu) váže. Odchází-li nebo protéká-li však ve větším množství některými místy v domě (WC, koupelny, kuchyně), může s sebou vitální energii částečně strhávat. Proto ▶

ZTVÁRNĚNÍ DOMU S VNITŘNÍ ZAHRADOU JE INSPIROVÁNO ZENOVÝMI ZAHRADAMI

1. VARIANTA

VARIANTA PŘÍZEMNÍHO DOMU PRO ŠESTIČLENNOU RODINU S DOMÁCIMI KANCELÁŘEMI A TĚLOCVIČNOU

- | | | |
|---------------------|----------------------------------|--------------------------|
| 1. vstup na zahradu | 12. hlavní vstupní hala | 23. pokoj dcery |
| 2. koupelna manželů | 13. vnitřní chodba | 24. domácí pracovna ženy |
| 3. ložnice manželů | 14. pokoj pomocnice v domácnosti | 25. spíž |
| 4. šatna | 15. kotelna | 26. kuchyně |
| 5. prádelna + WC | 16. tělocvična | 27. jídelna |
| 6. pracovna muže | 17. sauna | 28. venkovní terasa |
| 7. pokoj syna | 18. boční vchod | 29. krb |
| 8. koupelna synů | 19. relaxační hala | 30. obývací pokoj |
| 9. šatna synů | 21. WC dcery + pro návštěvy | 31. dětská herna |
| 10. pokoj syna | 22. koupelna dcery | 32. pokoj mladší dcery |
| 11. hlavní vstup | | 33. vnitřní zahrada |





KONCEPCE STAVBY V SOBĚ ZAHRNUJE PRVKY SAKRÁLNÍ GEOMETRIE

1 Vyzdívání hrázdné konstrukce domu nepálenými cihlami. Z vnější strany domu bude vyzdívka uzavřena zateplením a omítkou, z vnitřní strany budou hliněné omítky se stěnovým topením

2 Hliněná stěna po dokončení. Povrchy a vyzdívky z nepálené hlíny mají velmi dobré vlastnosti pro zdraví člověka. Nepálená hlína dobře absorbuje a pozvolna vydává vzdušnou vlhkost. Je to přírodní recyklovatelný materiál bez chemických přísad

jsou koupelny, kuchyně, prádelna a kotelna navrženy do „apsid“, které částečně vystupují z obrysu celé stavby.

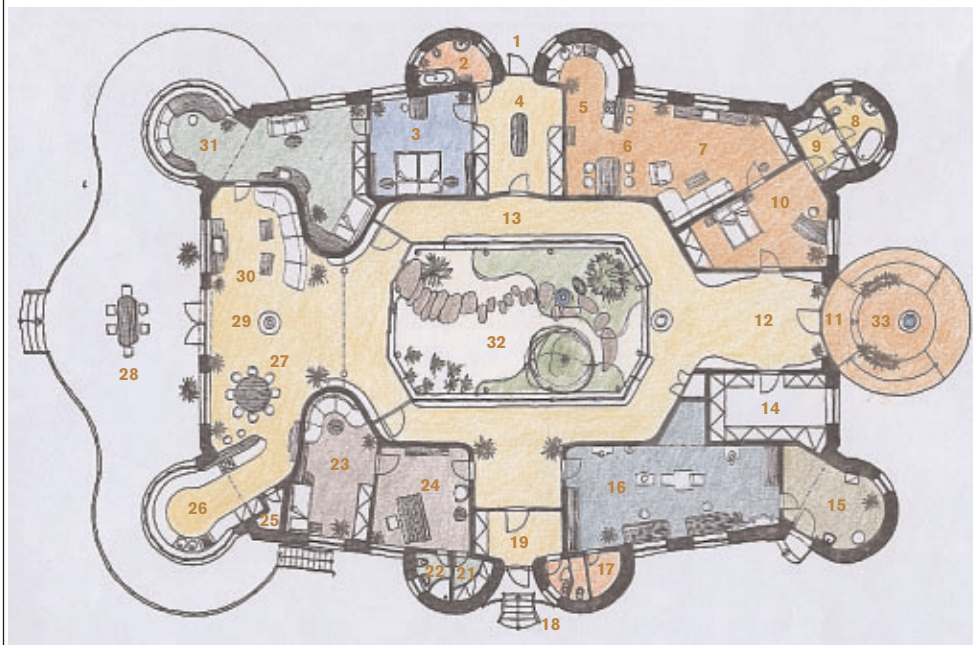
Energetické úspory

Koncepce stavby v sobě zahrnuje prvky sakrální geometrie. Je dobré v každém návrhu stavby vytvořit harmonii a řád. Ostatně ne jinak je tomu i v přírodě. Nejčastějším principem je harmonický poměr zlatého řezu a symetrie. Rozmístění nábytku a tvorbu základní dispozice ovlivnil průběh geopatogenních zón. Veškerá měření musejí být provedena před započatím projektových prací, aby bylo možné dům vhodně přizpůsobit. Měří se průběh zemských zlomů, styků hornin, spodní vody, doplňkově i takzvané Hartmannovy a Curryho linie, které vyznačují místa rezonancí mezi kosmickou a zemskou energií.

2. VARIANTA

VARIANTA PŘÍZEMNÍHO DOMU PRO PRARODIČE A RODIČE SE DVĚMA DĚTMI A DÍLNOU

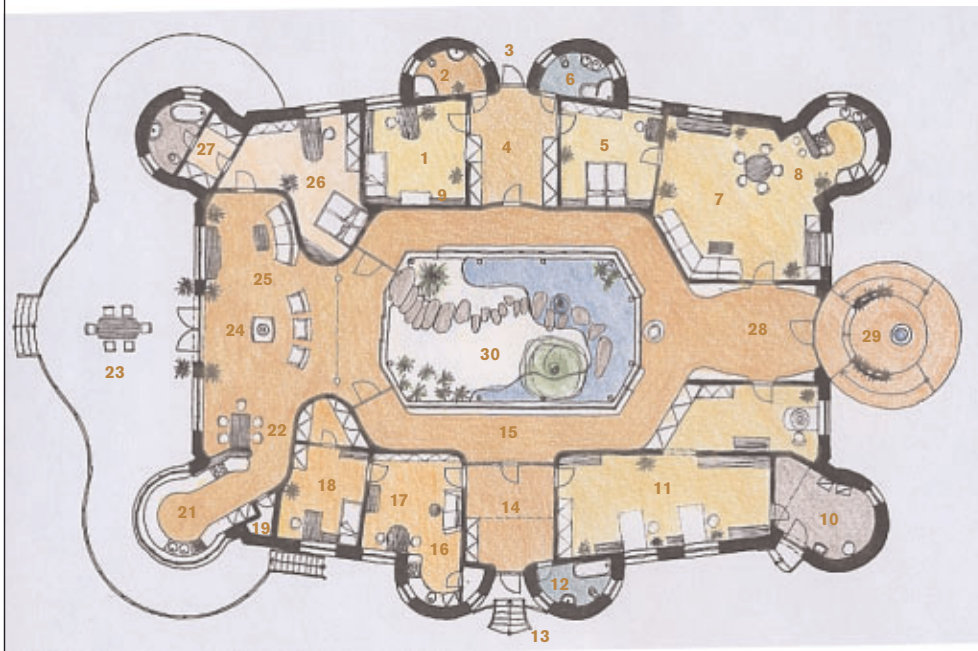
- | | | |
|-----------------------------|--------------------------|---------------------------|
| 1. vstup na zahradu | 12. hlavní vstupní hala | 24. pracovna dítěte |
| 2. koupelna + wc manželů | 13. vnitřní chodby | 25. spíž |
| 3. manželská ložnice | 14. šatna | 26. kuchyně rodičů a dětí |
| 4. šatna | 15. kotelna | 27. jídelna rodičů a dětí |
| 5. kuchyně prarodičů | 16. dílna | 28. venkovní terasa |
| 6. jídelna prarodičů | 17. wc pro hosty a dílnu | 29. krb |
| 7. obytný prostor prarodičů | 18. boční vchod | 30. obytný prostor |
| 8. koupelna prarodičů | 19. zádveř | 31. dětský pokoj |
| 9. šatna prarodičů | 21. šatna dítěte | 32. vnitřní zahrada |
| 10. ložnice prarodičů | 22. koupelna dítěte | 33. fontána |
| 11. hlavní vstup | 23. ložnice dítěte | |



3. VARIANTA

VARIANTA PŘÍZEMNÍHO DOMU PRO RODIČE S JEDNÍM ŽENATÝM DÍTĚTEM S VLASTNÍM DÍTĚTEM A JEDNOHO PRARODIČE

- | | | |
|----------------------------------|---------------------------------|--------------------------------|
| 1. dětský pokoj syna vdané dcery | 9. keramická dílna | 21. kuchyně rodiče |
| 2. koupelna syna vdané dcery | 10. kotelna | 22. jídelna rodiče |
| 3. vstup vdané dcery | 11. ateliér | 23. venkovní terasa |
| 4. šatna | 12. koupelna a WC prarodiče | 24. krb |
| 5. ložnice vdané dcery | 13. vstup prarodiče | 25. obývací prostor rodičů |
| 6. koupelna vdané dcery | 14. zádveří | 26. ložnice rodičů |
| 7. obytňý prostor | 15. vnitřní chodba | 27. manželská koupelna a šatna |
| 8. kuchyně a jídelna vdané dcery | 16. kuchyně a jídelna prarodiče | 28. hlavní vstupní hala |
| | 17. obytňý prostor prarodiče | 29. fontána |
| | 18. ložnice prarodiče | 30. vnitřní zahrada |
| | 19. spíž | |



V KAŽDÉ OBYTNÉ MÍSTNOSTI JE STĚNOVÉ VYTÁPĚNÍ, V KOUPELNÁCH JE TOPENÍ PODLAHOVÉ

3 Nízkoenergetický dům na obrázku má provětrávanou dřevěnou fasádu. Zatrávněné střechy dobře izolují, udržují v krajíně přirozenou vlhkost a propoují esteticky dům s okolní přírodou

4 V omítkách z nepálené hlíny lze vytvářet krásné ornamenty a zaoblené niky. Takové přírodní povrchy a prvky působí dobře na psychickou pohodu v domě

Stavba má plochou zatravněnou střechu. Krásně tak splyne s okolní krajinou. Plocha zeleně zabraná stavbou je tedy nahrazena. Nízkoteplotní vytápění stěn a podlah je součástí celkové koncepce úspor energií potřebných pro vytápění tohoto domu. V každé obytné místnosti je stěnové vytápění, v chodbách a v koupelnách je vytápění podlahové. Při použití nízkoteplotního vytápění dochází nejenom k úsporám energie, ale i k významnému zlepšení přirozeného teplotního komfortu. Zateplení je v tloušťce 30 centimetrů provedeno ekologickými materiály, slámou, dřevní vatou a koudelí z konopí.

Rajská zahrada vašeho nitra

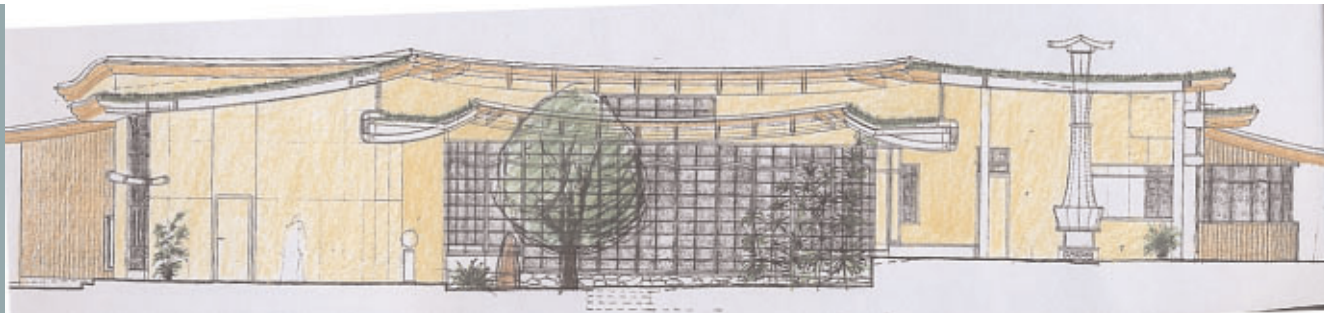
Přiměřené provětrávání domu je v dobře zaizolovaném domě nutností. V tomto domě mají ►



3

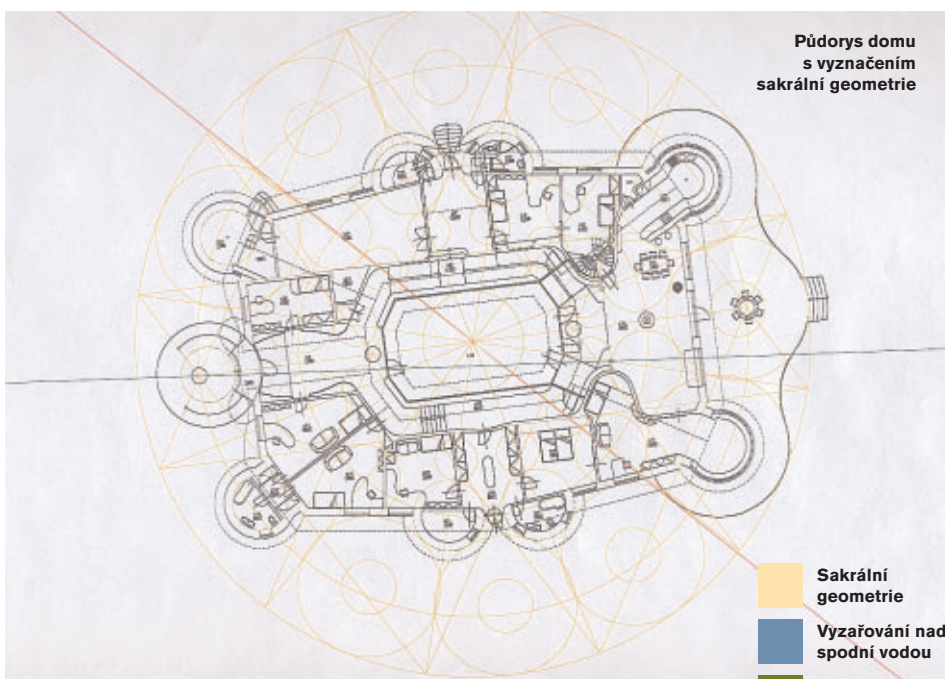


4



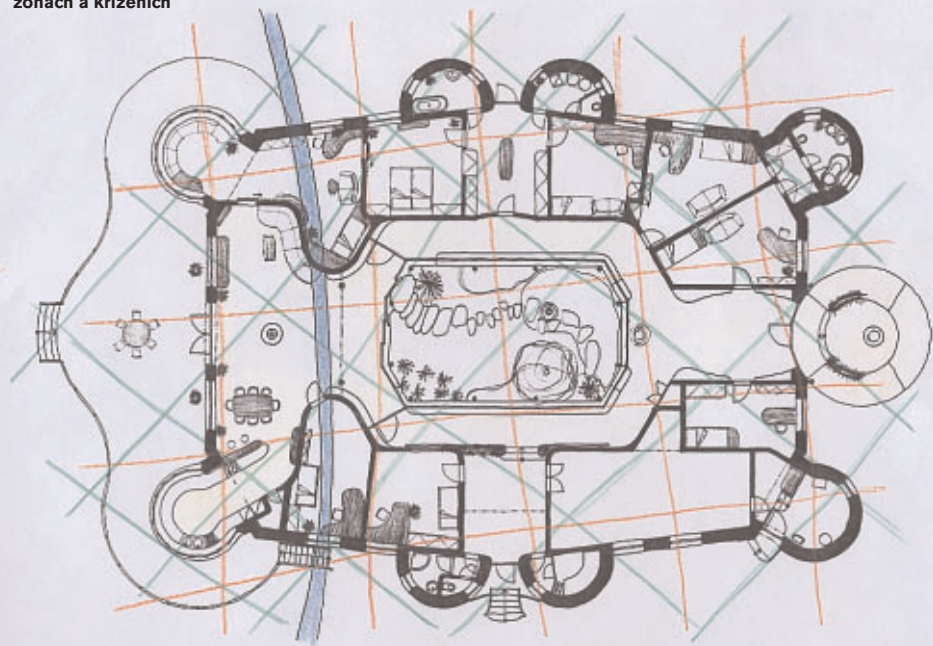
5

SAKRÁLNÍ GEOMETRIE A GEOPATOGENNÍ ZÓNY



Půdorys domu s vyznačením sakrální geometrie

Průběh geopatogenních zón a přizpůsobení dispozice a rozmístění nábytku tak, aby místa dlouhodobého pobytu neležela v exponovaných zónách a kříženích



6

5 Podélný řez domem a vnitřní zahradou. Všimněte si fontány v pravé části objektu

6 Ornamet v omítce z nepálené hlíny připomíná dokonalý tvar spirály. Tento dekorativní prvek pomáhá vytvářet pozitivní vibrace prostoru

všechna okna takzvanou „mikroventilaci“, kdy se mezi rámem a křídlem okna vytvoří malá mezera, kterou vniká čerstvý vzduch do domu. Mírný podtlak vytváří neslyšitelné nízkootáčkové ventilátory umístěné v koupelnách a WC. Dům je koncipován jako dřevostavba s hrázdnou konstrukcí, která je vyzdívaná nepálenými cihlami. Stromy na řezivo pro konstrukci tohoto domu byly káceny ve vhodné dny podle tradičních znalostí měsíčních fází. Tento přístup ke zpracování dřeva zvyšuje jeho užitnou hodnotu. Dřevo se nekroutí, dobře se suší, je pevnější a dlouhodobě nevykazuje žádné změny. V přízemní stavbě se člověk cítí správně propojen s vnějším světem a s okolní zahradou. Podají-li se vám navíc realizovat dům s vnitřní zahradou, vytvoříte si tak prostor, kde se budete moci v klidu věnovat sami sobě. Atrium představuje vnitřní svět. Je to rajská zahrada vašeho nitra. ■

KONTAKT

■ Akad. arch. Oldřich Hozman, Studio ARC
Laudova 1018, 163 00 Praha 6
tel./fax: 235 311 622, e-mail: arc@arc.cz, www.arc.cz