

Projekt rozvoje areálu Camphillu v obci České Kopisty v České republice.

Cílem projektu je připravit a naplánovat budoucí rozvoj areálu Camphillu. Proto vznikla architektonická studie a architektonický model. Slouží k ujasnění si celého záměru a k dalším krokům při podrobnějších projektech jednotlivých budov. Projekt vznikl z iniciativy současných obyvatel a zakladatelů Camphillu. Nyní tam žijí dvě rodiny, dva spolupracovníci, bydlí tam pět mentálně postižených, několik dalších dojíždí a jsou tam provozovány tvořivé dílny (textilní, keramická a práce v zemědělství).

Obec České Kopisty leží 80 km severně od hlavního města České republiky Prahy. A je vzdálena asi 30 km jižně od hranic s Německem. Vesnice se nachází poblíž města Litoměřice u soutoku řek Ohře a Labe. Areál Camphillu je v centru obce a tvoří ho dva původní zemědělské statky z 19. století. Většina staveb je v horším technickém stavu. Bylo to způsobeno užíváním v době komunistického režimu a také záplavami z Labe, které se tam vyskytují.

V současnosti je umístěno chráněné bydlení pouze v jednom ze stávajících domů. Tvořivé dílny jsou v dalším samostatném domě, kde se v podkroví budují nové ubytovací kapacity. Do budoucna je přáním rozšířit Camphill do pěti komunitních domů. A v jedné ze zemědělských usedlostí plně rozvinout zemědělskou a hospodářskou činnost s chovem zvířat. Zadáním a cílem bylo rozprostit účely využití rovnoměrně po celém areálu a mezi budovami vytvářet intimní prostory a zahradní zákoutí. Šlo nám o to vytvářet prostory s odlišnou náladou, aby se atmosféry nemíchaly, aby měly svoje zvláště hranice. Tak je mohou lidé lépe prožít. Zvláště hranicemi nálad jsou například myšleny hranice domů vůči sobě, cestičky mezi nimi, nebo například zvýšené záhonky vymezující intimní odpočinková zákoutí.

Přál jsem si, aby projekt vznikl sociálním způsobem a aby do něj mohly vstoupit pravdivé utvářející síly ducha. A to ducha společenství Camphillu ale i tvůrčího ducha jeho jednotlivých obyvatel. Proto jsem doporučil, aby ke vzniku modelu byla použita modelína a jako základní metoda utváření modelování. Je to způsob, kdy mohou tvůrčí síly inspirace společenství i jednotlivců přímo vstupovat do utvářené hmoty. Zároveň to, co vzniká, všichni vidí, mohou se k tomu vyjádřit a dochází ke shodě ve společenství. Vzniká tak živé umělecké dílo, podle Rudolfa Steinera jedno z nejvyšších umění "dílo sociální". Model jsme modelovali dva dny ve skupině asi deseti lidí a velmi jsme si to s tvůrčí radostí užili. Takové společné tvoření má z duchovního hlediska další výhodu. Vše, co vzniká, každý vědomě prožije, může se s tím duševně spojit. Dílo se mu stává vědomě přijatým a ve světě o něj potom jasně svou vůlí usiluje. To se nám daří a některé z plánovaných částí již vznikly. Například schodiště s bezbariérovou rampou a celodřevěná pergola s balkónem nad vstupem do současného hlavního komunitního domu (viz obrázek číslo...).

Dalším důvodem pro použití metody modelování byla potřeba plasticko-architektonického utváření. Je to základ pro uměleckou práci s volnými éternými silami, které vstupují do utvářené díla. Plastické zpracování architektury je jedním ze základních pilířů, o kterých mluvil Rudolf Steiner, když hovořil o organicky utvářené architektuře. O architektuře, která svými tvary podporuje síly regenerace a zdraví a je vhodná pro rozproštění stále méně pohyblivého éterného těla současného člověka. Model jsme proto dělali z plastelíny, kterou lze organicky formovat. Je to tvárný materiál, který dovoluje proměny a lze se k němu dobře vracet i po několika dnech a provádět úpravy a vylepšení tvarů. Tento materiál je také vhodný pro možnost zpracování změn v čase, protože nikdy neztvrdne. Práce s hlinou nebo s plastelínou umožňuje, aby do díla vstupovaly jemné nálady ze světa

elementárních bytostí. Přes konečky prstů člověka do citlivě a pomalu utvářeného díla vstupují nálady elementárních sil i světa inspirace vyšších duchovních hierarchií. Když se dílo podle modelu bude pečlivě realizovat, tyto nálady se přenesou do budoucích prostor.

V rámci areálu vzniknou tyto stavby: pět komunitních domů, společenská budova s jídelnou a divadlem, budovy pro zemědělskou činnost se stájem pro chov domácího zvířectva, areál zemědělského dvora, sklady zeleniny, tvořivé dílny (keramická dílna, textilní dílna) a provozy sociálního podnikání (výroba a zpracování vosku a svíček, zpracování vlny, truhlárna, biopekárna chleba a sušárna bylin a ovoce), kaple a společný shromažďovací prostor, penzion a ubytování pro dobrovolníky a pro děti z waldorfských škol (v rámci ekovýchovy), zeleninová zahrada, vnitřní dvůr a bylinková zahrada, dvůr s venkovní pekárnou, přístřešek na přípravu biodynamických preparátů, přístřešky na kola a přístřešky pro parkování automobilů (prostorově oddělených s vjezdem z ulice) a garáž-opravna aut a strojů.

Model jsme utvářeli tak, že jsme od počátku hovořili o umístění jednotlivých budov. V modelu jsme jemně vyciňovali a utvářeli jejich vhodnou vzdálenost mezi sebou. Zvažovali jsme jejich účel, tvar a velikost. Detailně jsme si ve skupině vzájemně vyříkali a prodiskutovali umístění a orientaci vstupů všech staveb. Právě vstupy jsou důležité, skrze ně budou domy promlouvat k obyvatelům i návštěvníkům. Při vlastní tvorbě jsme vnímavě kladli do modelu na budoucí místa budov kousky plastelíny a vymezovali jejich budoucí tvar. Vědomě jsme pozorovali, jaké souvislosti v nově utvářeném prostoru vznikají. Tvary a poměry mezi nimi nám tvořivě vznikaly pod rukama. Postupně jsme tak stvořili všechny plánované budovy v areálu. Postup prací na modelu jsem vedl tak, abychom pracovali s pocitovými hranicemi v prostoru. Vycházejí z duševního prožívání prostoru. V kladení kousků plastelíny do modelu se tak projevuje duchovnost ve vůli. Není to prvotně pouze rozumové. Takováto tvorba obsahuje situace, kdy se může vyjádřit Já jednotlivců ve skupině. Při procesu tvorby bylo možné dále vnímat, kdo z účastníků přichází s nosnými podněty. Ty jsem ve tvarech nechal účastníky zachytit a rozvinout. Staly se z nich postupně nosné prvky pro celé zformování i výraz domů a jsou předpokladem pro vznik stylu. Styl přináší řád a uklidňující náladu. Ta se proměňuje do vyrovnaných událostí ve společenství. Jednotný styl lze spatřit například v návrzích tvarů oken a dveří nebo v jednotném charakteru tvarů střešních vikýřů.

Naším přáním je používat během výstavby umělecko-řemeslné postupy a ruční práce vycházející z goetheanistického umění. Tvary staveb budou plasticky bohaté. Pracovat budeme s dutými, vypouklými i dvojitě přetočenými plochami. Uplatníme čisté přírodní materiály nejenom pro jejich krásu, ale také pro prohloubené zážitky a rozvoj našich dvanácti smyslů. Například hrubší kamenná dlažba, na které zažijeme a musíme překonávat určitou nerovnost. Nebo používání vhodných stimulujících nebo uklidňujících barev a živé lazurování pro výmalbu pokojů uživatelů. To vše s cílem a pro podporu rozvoje léčivě působící architektury.

Akad.arch. Oldřich Hozman

Camphill v Českých Kopistech: www.camphill.cz

Popisky výkresů:

Přízemí (soubor s názvem):

1. komunitní dům I.
2. jídelna
3. kuchyně
4. kotelna
5. třídění odpadu
6. komunitní dům III.
7. komunitní dům II.
8. pekárna chleba a sušárna bylin a ovoce
9. chov krav a koní
10. chov drobného domácího zvířectva
11. chov slepic
12. přístřešek pro chov slepic
13. sklad zemědělských strojů a nástrojů
14. shromažďovací prostor
15. obchod
16. zázemí pro práci na zahradě
17. textilní dílna
18. keramická dílna
19. truhlárna
20. sklad zeleniny
21. vnitřní odpočinkový dvůr s bylinkovými zákoutími
22. venkovní pekárna chleba s přístřeškem
23. přístřešek pro míchání biologicko-dynamických preparátů
24. dům spoluzakladatele Camphillu v České Republice.
25. vnitřní zemědělský dvůr
26. zeleninová zahrada
27. sklad zahradního náčiní
28. parkování automobilů s vjezdem ze sousední ulice

1. patro (soubor s názvem):

1. komunitní dům I.
2. divadlo
3. komunitní dům III.
4. komunitní dům IV.
5. sakristie
6. kaple
7. komunitní dům II.
8. pekárna chleba a sušárna bylin a ovoce, ubytování dobrovolníků
9. penzión a ubytování pro dobrovolníky a pro děti z waldorfských škol
10. komunitní dům V.

2. patro (soubor s názvem):

1. divadlo
2. sušárna bylin a ovoce
3. komunitní dům III.
4. komunitní dům IV.
5. balkón s varhanami
6. kaple
7. ubytování pro dobrovolníky a pro děti z waldorfských škol

Oldrich Ozman

Das städtische Camphill-Projekt in Kopisty

Gestaltungskräfte des
Geistigen

Das Ziel des Projektes ist, die zukünftige Entwicklung des Camphill-Areals vorzubereiten und zu planen. So sind eine architektonische Studie und ein architektonisches Modell entstanden. Sie dienen zur Klärung der gesamten Intention und der nächsten Schritte für die detaillierteren Projekte der einzelnen Gebäude. Das Projekt ist aus der Initiative gegenwärtigen Bewohner und der Gründer Camphills entstanden. Zur Zeit leben im Camphill zwei Familien, zwei Mitarbeiter, sieben Menschen mit Betreuungsbedarf und sowie einige andere, die hin- und herpendeln. Es gibt mehrere Werkstätten: Textil- und Keramikwerkstatt, Arbeit in der Landwirtschaft.

Bilder 1,3
Gemeinsame soziale Arbeit am architektonischen Modell. Plastisch-architektonisches Gestalten ist die Grundlage der organischen Architektur. Durch Spontanität und Freude am Schaffen sind Intuition und Inspiration entstanden. Das Ergebnis sind lebendige Formen,



Die Gemeinde Ceské Kopisty liegt 80 Kilometer nördlich der Hauptstadt der Tschechischen Republik Prag, sie ist zirka 30 Kilometer südlich von der Grenze zu Deutschland entfernt. Das Dorf befindet sich nahe der Stadt Litomerice, an dem Zusammenfluss der Flüsse Elbe und alte Ohre (Eger). Das Camphill-Areal liegt in der Mitte der Gemeinde und besteht aus zwei ursprünglichen Bauernhöfen aus dem 19. Jahrhundert. Die meisten Bauten sind in schlechtem technischen Zustand, verursacht durch die Bewirtschaftung zur kommunistischer Zeit und auch durch Überflutungen der Elbe, die hier vorkommen.

Zur Zeit geschieht das betreute Wohnen nur in einem der Häuser. Die Werkstätten sind in einem anderen Haus, wo auf dem Dachboden neue Wohnkapazitäten eingerichtet werden. Für die Zukunft ist gewünscht, dass das Camphill-Ensemble sich zu fünf Gemeinschaftshäusern erweitert und dass sich in einem der zwei Bauernhöfe

die landwirtschaftliche und wirtschaftliche Tätigkeit voll entfaltet, inklusive der Tierhaltung. Aufgabenstellung und Ziel waren, die Benutzungszwecke gleichmäßig auf das Areal zu verteilen und zwischen den Gebäuden intime Räume und ruhige Gartenwinkel zu schaffen. Es ging uns darum, Räume mit verschiedenen Stimmungen zu schaffen, und zwar so, dass sich die Stimmungen nicht miteinander vermischen; dass sie hervorgehobene Grenzen haben. Hervorgehobene Stimmungsgrenzen sind zum Beispiel die Grenzen der Häuser gegeneinander, die Wege zwischen ihnen oder zum Beispiel die erhöhte Bette, die intime stille Ecken begrenzen.

Ich habe mir gewünscht, dass das Projekt durch einen Sozialprozess entsteht, und dass darin die wahren Gestaltungskräfte des Geistes eintreten können, nämlich des Geistes der Camphill-Gemeinschaft, aber auch des schöpferischen Geistes von jedem einzelnen Camphill-Bewohner. Deswegen habe ich empfohlen, dass Plastilin zur Entstehung des Modells benutzt und dass die grundlegende Gestaltungsmethode das Plastizieren wird. Es ist die Art und Weise wie die Gestaltungskräfte der Inspiration der Gemeinschaft und auch des Einzelnen direkt in die gestaltete Materie eintreten können. Gleichzeitig sehen alle das, was entsteht, die Menschen können sich dazu äußern und die Gemeinschaft wird sich einig. Es entsteht so ein lebendiges Kunstwerk, nach Rudolf Steiner die höchste Kunst, ein »Sozialwerk«. Das Modell haben wir zwei Tage lang plastiziert, in einer Gruppe von zirka zehn Menschen, und wir haben das in schöpferischer Freude erlebt. Solch gemeinsames Schaffen hat

die wahrhaft sind und ätherische Qualität haben. Aus gemeinsamen Schaffen in der Gruppe entsteht ein soziales Kunstwerk.

Bild 2
Blütenblätter gelegt auf die Wasseroberfläche zur Feier für die Undine in dem kleinen See in Camphill.





4



5



6

- Bild 4
Lageplan EG:
1: Gemeinschaftshaus I,
2: Speiseraum,
3: Küche,
4: Kesselraum,
5: Abfallsortierung,
6: Gemeinschaftshaus III,
7: Gemeinschaftshaus II,
8: Brotbäckerei, Kräuter- und Obsttrocknerei,
9: Kuh- und Pferdezucht,
10: Kleinhaustierzucht,
11: Hühnerhaltung,
12: Überdach für die Hühnerhaltung,
13: Lager für landwirtschaftliche Maschinen und Werkzeuge,
14: Versammlungsort,
15: Laden,
16: Hinterland für die Gartenarbeit,
17: Textilwerkstatt,
18: Keramikwerkstatt,
19: Schreinerei,
20: Gemüselager,
21: Ruhe-Innenhof mit Kräuter-Stille-Ecken,
22: Außenbrotbackofen mit Überdach,
23: Überdach für das Mischen der biologisch-dynamischen Präparate,
24: Haus des Mitgründers des Camphill in der Tschechischen Republik,
25: Innerer Bauernhof,
26: Gemüsegarten,
27: Lager für Gartenwerkzeuge,
28: Autoparkplätze mit Einfahrt von der Nachbarstrasse.

- Bild 5
Grundriss 1. OG:
1: Gemeinschaftshaus I,
2: Theater
3: Gemeinschaftshaus III,
4: Gemeinschaftshaus IV,
5: Sakristei,
6: Kapelle,
7: Gemeinschaftshaus II,
8: Brotbäckerei und Kräuter- und Obsttrocknerei,
9: Pension und Unterkunft für Freiwilligen und für Kinder aus Waldorfschulen,
10: Gemeinschaftshaus V.

- Bild 6
Grundriss 2. OG:
1: Theater,
2: Kräuter- und Obsttrocknerei,
3: Gemeinschaftshaus III,
4: Gemeinschaftshaus IV,
5: Balkon mit Orgel,
6: Kapelle,
7: Unterkunft für Freiwillige und für Kinder aus Waldorfschulen.

aus der geistigen Sicht noch einen weiteren Vorteil. Alles, was entsteht, erlebt jeder bewusst, er kann sich damit seelisch verbinden. Das Werk wird ihm zu etwas bewusst Angenommenen, und er strebt dann in der Welt klar mit seinem Willen danach. Das ist uns gelungen, und einige Teile des Baus sind schon entstanden. Zum Beispiel das Treppenhaus mit barrierefreier Rampe und hölzerner Pergola mit Balkon über dem Eingang in das jetzige Gemeinschaftshaus.

Ein weiterer Grund für die Benutzung der Methode des Plastizierens war das Bedürfnis der architektonischer Gestaltung. Es ist die Grundlage der künstlerischen Arbeit mit freien Ätherkräften, die in das gestaltete Werk eintreten. Plastische Gestaltung der Architektur ist einer der Grundpfeiler, über die Rudolf Steiner gesprochen hat, wenn er über organisch-gestaltete Architektur sprach. Über Architektur, die mit ihren Formen die Regenerations- und Gesundheitskräfte unterstützt und geeignet ist, den immer weniger beweglichen Ätherleib des gegenwärtigen Menschen ins Strömen zu bringen. Deswegen haben wir das Modell aus Plastilin gebaut, das organisch formbar

ist. Es ist ein knetbares Material, das die Veränderungen erlaubt, und es ist gut möglich, nach einigen Tagen zurückzukehren und Korrekturen und Formverbesserungen zu machen. Dieses Material ist auch zur Einarbeitung der Veränderungen in der Zeit geeignet, weil es nie hart wird. Die Arbeit mit dem Ton oder mit dem Plastilin ermöglicht, dass in das Werk die feinen Stimmungen aus der Welt der Elementarwesen eintreten. Durch die Fingerspitzen des Menschen in das empfindlich und langsam gestaltete Werk treten die Stimmungen der Elementarkräfte und der Inspiration der höheren geistigen Hierarchien ein. Wenn das Werk gemäß dem Modell sorgfältig verwirklicht wird, werden diese Stimmungen in die zukünftigen Räumlichkeiten übertragen.

Im Rahmen des Areals entstehen folgende Bauten: fünf Gemeinschaftshäuser, Gemeinschaftsgebäude mit Essensraum und Theater, Gebäude für die landwirtschaftliche Tätigkeit mit Ställen für die Haustierzucht, das Areal des Bauernhofes, die Gemüselager, Räume für schöpferische Werkstättenarbeit (Keramikwerkstatt, Textilwerkstatt), und die Betriebe des Sozialunternehmens (Herstel-

lung und Verarbeitung des Waxes und der Kerzen, Wollverarbeitung, Schreinerei, Bio-Bäckerei für Brot und Kräuter- und Obsttrocknerei), eine Kapelle und ein gemeinsamer Aufenthaltsraum, eine Pension und die Unterkunft für die Freiwilligen und für die Kinder aus den Waldorfschulen (im Rahmen der »Öko-Erziehung«), ein Gemüsegarten, ein Innenhof und ein Kräutergarten, ein Hof mit freistehendem Backofen, eine Überdachung für die Vorbereitung der biologisch-dynamischen Präparate, Überdächer für Fahrräder, und Überdächer für Auto-parkplätze (räumlich abgeteilt, mit Einfahrt von der Straße) und eine Garage – Reparaturwerkstatt für Autos und Maschinen.

Das Modell wurde so kreierte, dass wir vom Anfang an über die Lokalisierung der einzelnen Gebäude gesprochen haben. In dem Modell haben wir sie fein erspürt und die geeignete Entfernung zwischen ihnen gestaltet. Wir haben ihren Zweck, ihre Form und Größe erwogen. Wir haben in der Gruppe ausführlich die Lokalisierung und Orientierung der Eingänge besprochen und diskutiert. Gerade die Eingänge sind wichtig, durch sie werden die Häuser zu den Be-



Bilder 7 – 8
Barrierefreier Eingang
und Balkons des Ge-
meinschaftshauses. Das
Ziel war, den ganzen Bau
von Hand herzustellen,
damit die künstlerisch-
handwerklichen
Qualitäten des Werkes
erlebbar werden.

wohnern und Besuchern sprechen. Bei dem eigentlichen schöpferischen Arbeitsprozess haben wir empfindungsmäßig auf das Modell an die zukünftigen Orte der Gebäude kleine Plastilin-Stücke gelegt und deren zukünftige Form abgegrenzt. Wir haben bewusst betrachtet, welche Zusammenhänge in dem neu gestalteten Raum entstehen. Die Formen und deren Verhältnisse entstehen schöpferisch unter unseren Händen. Nach und nach haben wir in dieser Weise alle geplanten Gebäude des Areals geschaffen. Ich habe den Ablauf der Arbeiten auf dem Modell so geführt, dass wir mit den Gefühlsgrenzen im Raum arbeiten. Sie gehen von dem seelischen Erleben des Raumes aus. In dem Legen der Plastilin-Stücke auf das Modell äußert sich also die Geistigkeit im Willen. Er ist nicht zunächst nur dem Verstand nach vorhanden. So ein Schaffen beinhaltet Situationen, wo das Ich des Einzelnen sich in der Gruppe ausdrücken kann. Bei dem Schaffensvorgang war es möglich, auch wahrzunehmen, wer von den Teilnehmern mit tragenden Anregungen kam. Diese habe ich die Teilnehmer angeregt, aufzugreifen und zu entfalten. Aus ihnen wurden dann nach und nach die tragenden Elemente für die gesamte Gestaltung und auch für den Ausdruck der Häuser. Sie sind eine Voraussetzung für die Entstehung eines Stils. Der Stil bringt die Ordnung und beruhigende Stimmung. Er wandelt sich in die ausgeglichenen Ereignisse in der Gemeinschaft um. Einheitlichen Stil kann man zum Beispiel in den Fenster- und Türentwürfen sehen oder in dem einheitlichen Charakter der Dachfensterformen.

Unserer Wunsch ist es, die künstlerisch-handwerkliche Vorgänge während des Aufbaus zu benutzen, und die Handarbeiten, die aus der goetheanistischen Kunst kommen. Die Formen der Gebäude werden plastisch reich. Wir werden mit den hohlen, bauchigen/konvex, konkav/und auch doppeltgekrümmten Flächen arbeiten. Wir werden rein natürliche Materialien verwenden, nicht nur wegen ihrer Schönheit, sondern auch wegen der vertieften Erlebnisse und Entwicklung unserer zwölf Sinne. Zum Beispiel ein dickerer Steinbelag, auf dem wir gewisse Unebenheit erleben können und überwinden müssen. Oder die Benutzung der geeigneten antriebssteigernden oder beruhigenden Farben und das lebendige Lasieren für das Ausmalen der Betreutenwohnräume. Das alles mit dem Ziel und durch die Unterstützung der Entwicklung einer heilend-wirkenden Architektur.

Aus dem Tschechischen Katarina Kralikova

Oldřich Hozman studierte Architektur an der Kunst-Industriellen Hochschule in Prag. Der Tätigkeit als Architekt widmet er sich professionell seit dem Jahr 1989. In seinen Entwurfszeichnungen integriert er die Prinzipien des Feng Shui, der Geomantie, der Ökologie und des organischen Bauens. Er bemüht sich um die Durchsetzung der holistischen Wahrnehmung bei der Erschaffung einer gesunden Umwelt und Architektur. Er hält Vorträge über neue Ansätze für die Verbindung der Architektur mit der Natur.



Bilder 9 – 11
Vollendetes architektonisches Modell des Camphill-Areals.

9




10




11



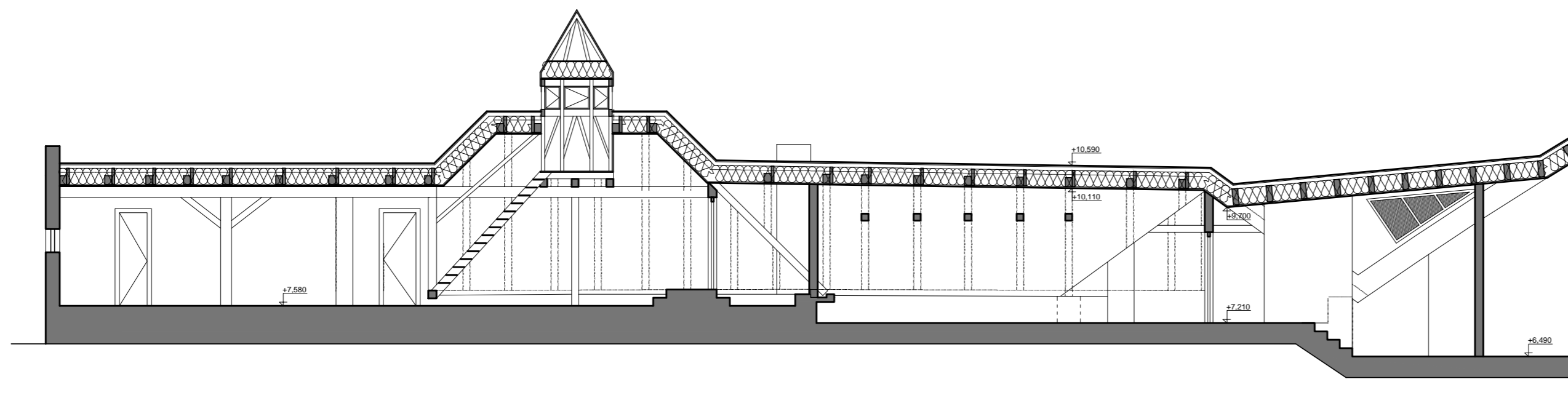
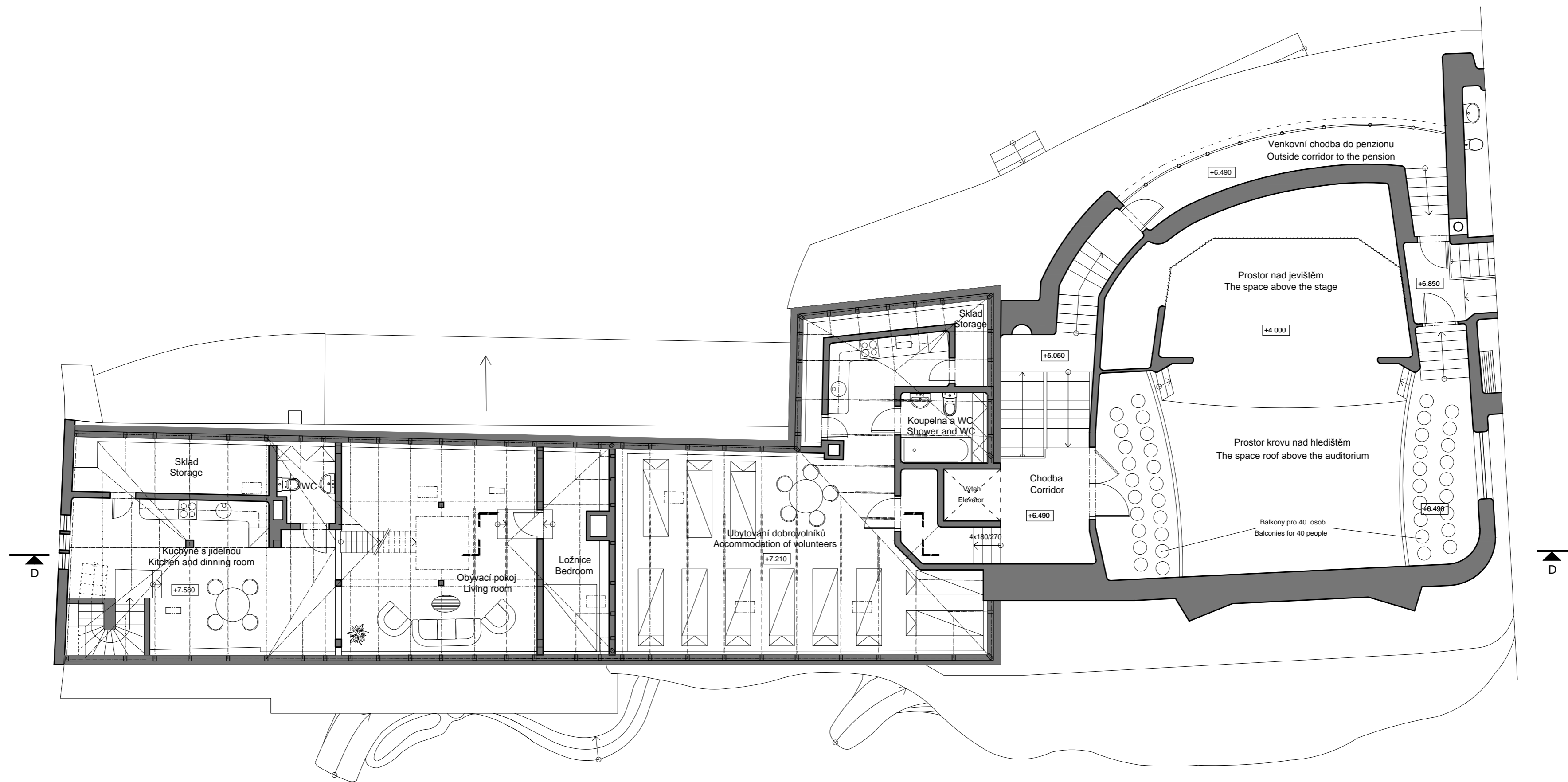
Projektant:  ARCHITEKTONICKÁ STUDIE s.r.o. arch. atelier na zájezdě 15, 07 00 Praha 10 tel. +420 225 21 16 22 fax +420 225 21 16 22	Investor: Campfire České Kopyčky, České Kopyčky 6, 412 01 Litoměřice stavební úřad: LITOMĚŘICE C. záměr: Místní projekční dokumentace Datum: červenec 2011 AKOZ: rekonesanace státní úp. 5 a 6 Název výkresu: PRÍZEMÍ	kreslil: Mgr. Bře Cerkasov obdobný projektant: M. arch. Ondřej Hozman ARCHITEKTONICKÁ STUDIE Měřítko: 1:100 Číslo výkresu:
---------------------------------------------------------------------------------------------------------------------------------------------------------------------------------------------------------------------------------------------------	--------------------------------------------------------------------------------------------------------------------------------------------------------------------------------------------------------------------------------------------------------------------------------	---------------------------------------------------------------------------------------------------------------------------------------------------------------------------




Projektant:  STONE-RICE	Investor: Campfire České Kopyce, České Kopyce 6, 412 01 Liboměřice Stavební úřad: STONE-RICE St. zakázky: - Datum: červenec 2011 AKCE: nekonstruktivní stavka čp. 5 a 6	Architekt: Mgr. Iva Černáková Podobný projektant: M. arch. GABRIEL Hožman Stupeň projektové dokumentace: ARCHITEKTONICKÁ STUDIE MÁŠTĚK: 1:100 Číslo výkresu: 1.PATRO
---------------------------------------------------------------------------------------------------------------------------	------------------------------------------------------------------------------------------------------------------------------------------------------------------------------------------------------------------------	---------------------------------------------------------------------------------------------------------------------------------------------------------------------------------------------------------------------



	Investor: CampMl Česká Klopata, Česká Klopata 6, 412 01 Ukončovice	
	Stavovací úřad: LITOMĚŘICE	Projektant: Mgr. Iva Čertáková
	Š. záložky:	Podrobný projekt: M. arch. Oldřich Huzman
		Stupně projektové dokumentace:
Datum: červenec 2011		ARCHITECTONICKÁ STUDIE
Měřítko: 1:100		Autor: rekonstrukce stavby čp. 5 a 6
Měřítko: 1:100		Název výkresu: 2.PATRO
Měřítko: 1:100		Číslo výkresu:



ŘEZ D-D

Projektant:  ak. arch. Oldřich Hozman na zájezdu 16 101 00 Praha 10 dič 006-6409071086 ičo 40666093 tel + 4 20 2 35 3 1 16 2 2 fax + 4 20 2 35 3 1 16 2 2	Investor: Camphill České Kopisty, České Kopisty 6, 412 01 Litoměřice	
	stavební úřad: LITOMĚŘICE	kreslil: Mgr. Ilya Čerkasov odpovědný projektant: ak. arch. Oldřich Hozman
č. zakázky: -	stupeň projektové dokumentace: ARCHITEKTONICKÁ STUDIE	
datum: červenec 2011		
Akce: rekonstrukce statku čp. 5 a 6	Měřítko: 1:100	
Název výkresu: 3.NP, ŘEZ D-D	Číslo výkresu:	









