

Planety, atomy a naše obyváci

Akademický architekt Oldřich Hozman se ve své tvorbě zabývá celostní architekturou. Přemýšlí jinak, snaží se hledat nové cesty. Na internetových stránkách jeho Studia Arc se dočteme o inspiraci v geomantii a feng shui, pojmech, které budou pro mnohé z nás neznámé či exotické. Možná, že jsme si příliš odvykli hovořit o věcech, které nevycházejí z čísel a dat, ale rozhodně stojí za to se o to pokusit.

Co je to geomantie?

Začal bych objasněním pojmů, ze kterých se toto slovo skládá. Geo je země a mantie znamená odhalovat, odečítat, odpozorovat, vycitňovat. Takže pod pojmem geomantie rozumíme umění o předpovídání sil země. A pod termín „síly“ zahrnujeme celou řadu věcí. Mezi ty nejznámější patří například geologické zlomy a různé geopatogenní zóny, které zkoumají například vliv spodních vod na zdraví člověka. Pokud postavíme dům na území, na němž se vyskytuje mnoho podzemních pramenů, zvyšuje se pravděpodobnost určitých druhů onemocnění. Patogenní zóny, to je ovšem jen jedna malá část geomantie. Ze širšího pohledu do geomantie patří jemnohmotná energie krajiny, která má opět hodně podob. Můžeme si sem zařadit například posvátná místa v krajině, způsob, jakým lidé zakládali svá sídla, a kde umísťovali své svatyně. Lidé dřív místa víc

rozlišovali, ke každému přiřazovali jinou funkci. Žili duchovně i prakticky a krajina jim nabízela prostor pro obojí. Každé místo totiž má svou kvalitu, svůj genius loci. Geomantie se k těmto kořenům vrací a čerpá z nich. Poukazuje na to, že když stavíme nějakou budovu, měli bychom se kromě jiného dívat i na duchovní stránku místa, snažit se ho občerstvit a dům do něj co nevhodněji začlenit.

Jak z tohoto pohledu vnímáte urbanismus 20. století?

Dřív se většinou při rozšiřování sídel vycházelo z věcí, které byly dané, jen se zvětšovaly a více nebo méně citlivě upravovaly. Jak v 18., tak ještě i v 19. století ony citem vzniklé věci nebyly plánováním potlačovány, spíše byly přirozeně rozvíjeny a respektovány. Až 20. století předchozí vývoj přestalo respektovat. Vezmeme-li si za příklad sakrální stavby, v současnosti už

nehledáme vhodné místo podle energie krajiny, kostely stavíme v podstatě kdekoli. Ti projektanti a architekti, kteří se o geomantii zajímají, chtějí vlastně na dřívější tradice navázat. A nemyslím jen u sakrálních staveb, ale i běžných budov. Citlivě zasazený může být i rodinný dům.

Jaký je váš názor na současné trendy v architektuře? Například na silnou tradici funkcionalismu a minimalismu u nás?

Slovo minimalismus hodně vystihuje. Jsou to povětšinou návrhy domů, které odpovídají vizi autora, jeho estetickým představám o jednoduchosti. Respektuji tvorbu těchto autorů, ale sám tvořím jinak. Minimalismus v architektuře zohledňuje například výhled či světové strany, ale jinak by takové budovy mohly stát kdekoli. Chybí mi tam jemnost zaoblené přírody. Pro mě je znamením kvalitní architektury především navázání na niternou podstatu místa a tvůrčí citlivost, mohli bychom také říct zdravý selský rozum. Ze zahraničních autorů mě určitě oslovuje architekt Antoni Gaudí či Frank Gehry. Já sám se snažím v architektuře uplatňovat takovou míru otevřenosti, aby člověka naplnila ve své různorodosti.

Ale nelze přece navrhnout pro každé místo naprosto jiný tvar a formu. K dispozici je pouze určitý omezený rejstřík.

Co se týče forem, určitě máte pravdu, ty se mohou opakovat i při individuálním přístupu ke každému místu.

Je třeba být o geomantii poučen? Nerespektují citliví architekti geomantii nevědomky?

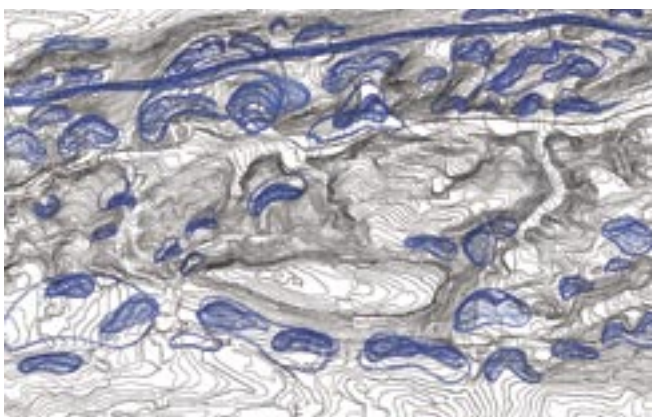
Myslím si, že ano. Někteří lidé jsou vůči tomuto vnímaví. Například ženy jsou citlivější než muži. Někteří z dnešních lidí potřebují jen velmi málo, aby se začali orientovat. Mnohdy si stačí přečíst nějakou knížku nebo zajít na seminář o energii krajiny.

Existují nějaká přesná pravidla?

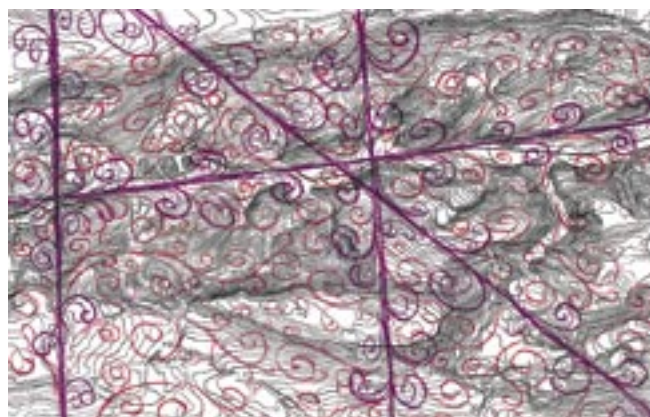
Ptáte se jako současný člověk. Potřebu-



Geologické podloží krajiny podél motolského údolí. Černé plné čáry jsou linie geologických zlomů, na kterých by se nemělo stavět.



Události, které se v krajině odehrávají, se do ní také odrážejí. Vznikají tak skryté silové proudy (na mapě vyznačené modře), jejichž působení dokážou vycítit někteří živočichové. Směr nejčastějších letů ptáků motolským údolím je vyznačen dlouhou svislou linií vlevo na obrázku



V mapě motolského údolí jsou znázorněny proudy a způsob rozprostírání takzvaných vitálních sil v krajině. V jejich průsečících se nacházejí lokality vhodné pro zakládání lidských sídel

jeme jasná pravidla, potřebujeme něco, čeho bychom se mohli chytit. Důležité ale také je rozhodovat se podle citu. Ano, pravidla geomantie existují, existuje literatura, také v češtině, koná se i celá řada seminářů. Velmi ucelený systém vytvořil například slovinský geomant Marko Pogacnik, který napsal několik knih, z nichž některé jsou přeložené i do češtiny. Vede i u nás geomantické semináře a jeden dokonce věnoval geomantickému systému města Prahy. A z českých autorů je to například ing. Pavel Kozák.

To, co lze uplatnit na celou krajinu, můžeme použít i v mikroměřítku, například v bytě?

Určitě. Principy univerza se promítají všude. Struktura, kterou nalezneme v atomu – jádro a okolo něj v určitých silových vztazích další prvky, se opakuje i v našem planetárním systému. Podobně funguje i geomantie. Okolo významných míst v krajině vznikla náměstí s okruhem domů. Každé místo a jednotlivá místnost má svou kvalitu, kterou můžeme využít ve vztahu k jeho posvátnému středu.

Jak byste přiblížil feng shui?

Feng shui je především nauka o životní vesmírné energii čchi. Naše kultura takový pojem v současné době už vůbec nepoužívá, ale nebylo tomu tak vždy. Například ve středověku tuto energii ještě dovedli vnímat. Dalším výrazným prvkem feng shui je princip prevence. Základem přístupu je zařídit věci tak, aby nedošlo k situaci, kdy přijdou problémy, které už se řešit nedají. To je rozdíl oproti našemu způsobu – my řešíme problém, až když se objeví.

Není feng shui v našem prostředí cizorodým prvkem? Dá se použít i u nás?

Pro mě je feng shui především inspirací. Je pravda, že pochází z prostředí, které má jiné kulturní a hodnotové zázemí. Ani na místní tradice nelze navazovat slepě. Měníme se, snažíme se chápat děje v širších souvislostech. Současná doba se od té minulé velmi liší a to nemůžeme ignorovat.

Jaké materiály volíte?

Tak jako je nám přirozeně bližší třeba bavlna než silon, tak i já se snažím navrhovat architekturu pro člověka z přírodních materiálů. Z takových, které vyžadují co nejmenší úpravu před použitím. Přednost dávám těm, které mají rostlinný a minerální původ. Volím materiály, které jsou nenáročné na výrobu a dovoz a svou roli samozřejmě hraje recyklovatelnost.

Možná, že jsou pro nás přirozenější přírodní materiály, ale přesto to byl člověk, kdo moderní materiály se specifickými vlastnostmi vyvinul. Není to paradox?

Ty materiály tu jsou a jsou architekti, kteří je volí a používají a jistě pro to mají své dobré důvody. Důležitá je možnost výběru, možnost svobodné volby. Každý si pak sám zvolí to, co chce, a podle toho nabude také svou vlastní zkušenost.

Jak ve svých návrzích využíváte sluneční energii?

Využívám zejména pasivní sluneční záření. To znamená, že dbám na správnou orientaci domu vzhledem ke světovým stranám, navrhuji přesahy střech, které budou v létě stínit, v zimě naopak nebudou nízkým slunečním paprskům bránit a tak podobně.

Samozřejmě lze slunce využít i aktivně, například pomocí solárních panelů nebo fotovoltaických článků. Ale tam už o jednoduché ekologičnosti mluvit nemůžeme.

Do výrobního procesu takovýchto zařízení v podstatě nelze nahlédnout, a tak se musíme prostě rozhodnout, zda je budeme pro určité kvality využívat či nikoli, bez ohledu na nejasnost otázky, zda není jejich výroba méně ekologická než jejich následné využití.

Jak vnímáte sebe jako architekta ve vztahu ke klientům?

V první třetině své praxe jsem se snažil klienty většinou přesvědčit o svém nápadu a řešení. Pak jsem začal víc naslouchat přáním investorů a vycházet jim vstříc. V současné době nechávám dokonce klienty jejich domy modelovat z hlíny, aby si vytvořili svou vlastní představu. Zapojím třeba celou rodinu. Lidé bývají nejprve překvapeni, ale pak jsou rádi, mohou se v tom realizovat. A protože většina lidí neumí kreslit nebo si myslí, že neumí, zvolil jsem právě hlínu. Je inspirativní z těchto představ, a mnohdy jsou opravdu překvapivé a krásně nápadité, vycházet a navrhnout dům, který je ušitý na míru.

Podářilo se vám vyřešit i vlastní bydlení?

Zatím bydlím v paneláku. Postavit si dům z přírodních materiálů je ale můj sen. Je fakt, že když to domyslíme do důsledků, bydlení v paneláku je určitým způsobem ekologické. Je totiž nemožné, aby si úplně každý, kdo v tuto chvíli bydlí v paneláku, pořídil svůj, byt ekologický dům. Pojem „ekologický“ má jako vše dvě strany. Důležité pro mě je, že mám své místo rád.

(hro)

foto: archiv studia Arc

[Přednášky akad. arch. Oldřicha Hozmana o celostní architektuře pořádá Městská knihovna v Praze; <http://www.mlp.cz/celostarchit.htm>]