

# Zahrada pro duši

Oldřich Hozman

Meditativní zahrada umožňuje vnitřní zklidnění. Je-li správně naplánována v souladu s jemnými energiemi krajiny, má i další kvality. Nabízí zážitky závislé na kvalitě místa. Mohou tak být zvýrazněny některé z našich prožitků ve vztahu k jemněhmotným vlastnostem prostoru.

Kompozice celého řešeného území okolo domu vychází z principů japonských zahrad. Střední část zahrady je řešena jako japonská zenová zahrada, směrem k okrajům zahrady bude nezaměnitelně japonských prvků a použitých rostlin ubývat a zahrada tak bude přecházet do okolní krajiny. Zahrada je navržena jako okrasná s menšími prostory, které budou využívány pro užitkové rostliny. Na pozemku bylo místním průzkumem a vycitováním nalezeno sedm energetických center odpovídajících systému čaker člověka. Tento způsob jsem přijal od slovinského sochaře a výtvarníka Marko Pogčnika. Vedl v Praze již několikrát geomantický seminář a napsal krásné knihy o způsobech hledání různých typů jemných energií v přírodě. Na vibrační kvalitu míst v zahradě navazují stromy a rostliny, které budou vysazeny poblíž těchto míst. Byly vybírány tak, aby jejich éterická kvalita byla blízko sedmi čakerným bodům pozemku. Tyto vlastnosti pozemku a krajiny vůbec souvisí se sedmi čakrami člověka. Člověk, který se jako vesmírná bytost v průběhu svého vývoje inkarnoval na Zemi, tento původní energetický systém planety přijal do svého těla. Cestičky v rámci celé zahrady jsou uspořádány tak, aby bylo

možné tyto druhy jemněhmotné energie a body na jednotlivých zastaveních v zahradním prostoru postupně obejít a prožít. Člověku – uživateli zahrady je tak umožněno vnitřně prožít jemné kvality prostoru.

Ve spolupráci s Ing. Pavlem Kozákem byl také proveden geomantický průzkum pozemku. Vyznačil energetický bod vhodný pro umístění tzv. aktilitu („živého kamene“ ve vnitřní zahradě domu) a středový bod pro stavbu kamenného kruhu v zahradě. Tyto body se shodují s body představujícími éterickou kvalitou korunní čakry a čakry sluneční pleteně (střed kamenného kruhu). Kamenný kruh je v zahradě nejenom místem meditace a symbolem archetypu tvaru. Jeho doplňkovou funkcí je také potlačení vlivu geopatogenních zón v okolí. Procházka zahradou může začít v bodě představujícím kořenovou čakru, který se nachází na severu zahrady. Poblíž bude vysazen tis červený (*Taxus baccata*). Místo i strom odpovídá za spojení s éterickými kvalitami Země. Jejich vliv můžeme pocítit v místech kořenové čakry v dolních končetinách. Takový typ prožitku si přirovnáme k tomu, když někomu říkáme: „buď na zemi...“ Pobytem v místech s touto kvalitou

*Izometrická skica zahrady s popisem sedmi hlavních zastavení o bodech čaker zahrady*



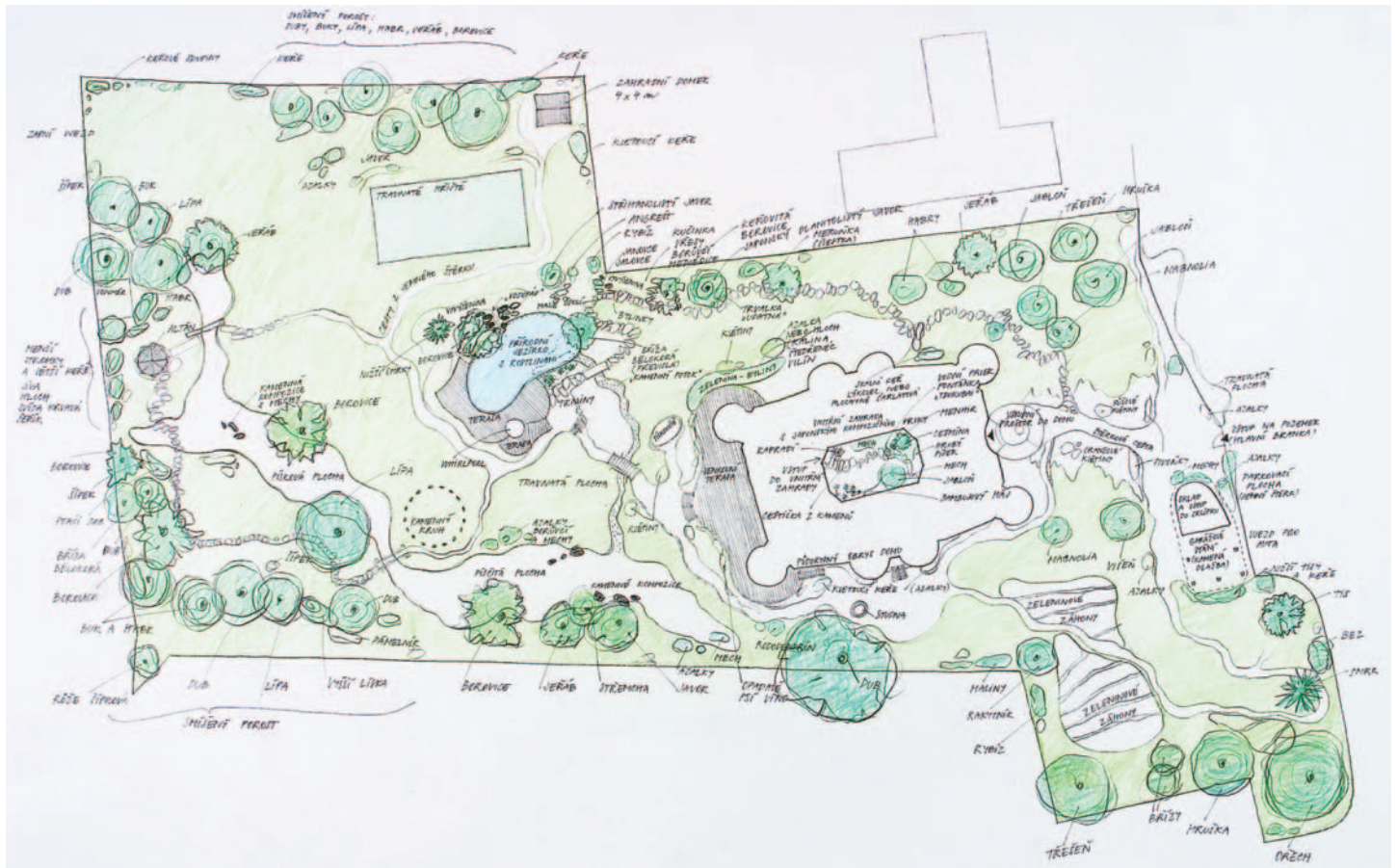
můžeme posilovat naši schopnost dobrého ukotvení, správného rozhodování a budování víry v sebe sama. Bod představující pohlavní čakru se nachází v mělčině přírodního jezírka. Poblíž tohoto bodu budou vysazeny bříza bělokorá Youngova (Betula pendula cv. Youngi) nebo smuteční vrba. Obě tyto dřeviny mají podobnou jemněmtnou vibraci (není náhoda, že se z břízy vyrábí například šampon – čistivý prostředek). Tak jako sexuální čakra u člověka je toto místo aktivní během procesů očišťování. Návštěva takového bodu

podněcuje naše myšlení k úvahám o změnách a nových plánech. Oblast představující čakru sluneční pleteně (solar plexus) se nachází zhruba ve středu pozemku a současně tvoří střed budoucího kamenného kruhu. Poblíž tohoto bodu budou vysazeny s největší pravděpodobností lískové keře. Místo je zdrojem životních sil a jeho symbolem je Slunce. U bodu sluneční pleteně se nachází místo představující vibraci srdeční čakry. Poblíž tohoto bodu bude vysazena lípa malolistá (Tilia cordata). Tento strom se z éterického hlediska vy-



Půdorys „jemněmtných“ bodů na pozemku, které odpovídají systému čaker člověka

Půdorys studie zahrady se základním popisem dřevin



značuje vyváženým jinovo jangovým prouděním éteru podél kmene. Místo vytváří spojení mezi zemskými a kosmickými silami. Lípa je obecně jednou z nejvyváženějších dřevin. Právě pro tyto své kvality byla tradičně vysazována na posvátných místech a podél poutních cest.

Body odpovídající hrdelní čakře byly nalezeny dva. Jeden se nachází na hranici pozemku u bodu srdeční čakry – byl charakterizován jako bod nádechu. Poblíž tohoto bodu budou vysazeny jehličnany. Jsou to dřeviny, které svým vyzářováním a vibracemi podporují činnost plic a rozvíjejí komunikaci. Druhý bod je charakterizován jako bod výdechu a nachází se na opačné straně pozemku poblíž bodu kořenové čakry. Nedaleko tohoto bodu budou vysazeny také jehličnany, nejspíše smrk. Místa představují proces výměny, schopnosti dorozumět se a podporují dýchání.

Bod představující čakru třetího oka se nachází na pozemku v místech, kde bude stát dům. Poblíž vchodu do domu na severovýchodní straně, kterým se nejsnáze dostanete k tomuto bodu, bude vysazen dub drnák (zimní) (*Quercus petraea*). Místo, kde bude dub, leží v linii spodní vody. Poblíž bude také studna. Na pozemku byly totiž zkontrolovány a zaměřeny linie zemského vyzářování nad spodní vodou. K vysazení je zde doporučen dub – strom, který má schopnost propojovat nebe a zemi a svými nesmírně silnými kořeny jako kůly a éterickými silami, kterými je naplněn, podporovat zkvalitňování proudů spodní vody. Místo samo podporuje procesy koncentrace a vnímání.

Bod korunní čakry se shoduje se silovým bodem vhodným pro umístění aktilitu (kamene, který vyzáruje). Nachází se uvnitř otevřeného atria rodinného domu. Poblíž tohoto bodu bude vysazena nízká keřovitá odrůda cesmíny (*cesmína ostrolistá myrtolistá Ilex aquifolia* cv. *Myrtifolia*, odrůdy *Ilex x meservae* nebo odrůdy cesmíny vroubkované *I. crenata* cv. *Helleri*, popř. *Convexa*). Místo sedmé čakry i cesmína vytvářejí svým vyzářováním spojení s kosmickou kvalitou. Je to místo vhodné pro meditaci, intuici nebo jako zdroj inspirace.

### Kompoziční a provozní celky

Vnitřní zahrada v atriu domu bude navržena jako japonská zenová zahrada. S využitím aktilitu jako středového prvku ukotvení a jabloně jako symbolu propojení s místní krajinou. Dále bude v jižní části řešeného území hřiště a zahradní domek sloužící k rekreaci obyvatel domu. Součástí zahrady bude také přírodní bazén – tzv. biotop, umístěný jižně od domu. Hlubší střed jezírka bude sloužit ke koupání, mělčí okraje budou osazeny pobřežními rostlinnými společenstvy. Tento přírodní bazén s biotopem bude vybaven doplňkovým čištěním a filtrováním vody. Součástí biotopu bude dřevěná terasa.

Celá kompozice domu i zahrady a tvar jezera vychází z principů feng-šuej – tradiční čínské nauky o uspořádání prostoru. Nad jezírkem se bude vypínat „vyvýšenina“, jejíž tvar bude inspirován místními tvary kopečků v okolí, které jsou významné ve vztahu k řešenému území. Na této „hoře“ bude vytvořena iluze horské přírody se suchým vodopádem. Zahradní domek bude umístěn v „horní“ části pozemku. Tato drobná dřevěná stavba poslouží jako letní noclehárna pro děti. Altán bude umístěn v jihovýchodní části pozemku v místě s nejlepším výhledem na zahradu a dům. Ovocné stromy budou vysazeny převážně na jihozápadní straně pozemku, ale některé budou z mikroklimatických a estetických důvodů zakomponovány do okrasných částí zahrady. Obdobně záhony zeleniny a koření budou vysazeny převážně v severozápadní části zahrady, ale i při jižním okraji terasy v dosahu z kuchyně domu. Ve východní části zahrady bude

vysazen „les“ – porost stromů s okrajovým keřovým pásem a bylíným patrem, které se bude blížit přirozené potenciální vegetaci.

Objekt celé zahrady navazuje na stávající zástavbu a zeleň menšího městečka nedaleko Prahy. Na jihozápadě bezprostředně sousedí s novým rodinným domem se zahradou. Prostřední pozemek se mírně svažuje na severovýchod. Je dlouhý zhruba 132 metrů a široký průměrně 40 metrů. Na pozemku, kde by měl stát rodinný dům, byly zbytky ovocného sadu zarostlé vrbami a jívami. Před zahájením projekčních prací již zde byla jen louka s častým výskytem prasetníku kořenatého. Většina dřevin byla odstraněna. Pouze při jihovýchodní straně pozemku byl zachován pás dřevin, který tvořily převážně přestárlé slivoně a nálet bezu černého, vrby jívy a ptačího zobu obecného. Podrost byl tvořen ruderními bylínami. Na severním kraji je zachován drobný hájek z topolů a osik, výše pak skupiny keřů s bezem černým a vrbami. Některé z nich budou po výběru zachovány. Při terénním průzkumu byly také objeveny byliny a mladé keře, které se využijí pro některé navrhované výsadby. Byly přesazeny na severní kraj pozemku, aby nebyly poškozeny terénními pracemi během výstavby domu.

Území leží v oblasti eolických a deluvioeolických sedimentů, tj. spraší, sprašových hlín a drťových spraší. Bonitovaná půdní ekologická jednotka (BPEJ) je 51110. To znamená, že se nacházíme v klimatickém regionu mírně teplém, mírně vlhkém. Půda v této lokalitě tvoří hnědozem typická až černozemní, vč. slabě oglejených forem na sprašových hlínách. Půda je středně těžká s těžší spodinou, vodní režim příznivý až vlhčí. Sklon svahu je mezi 3 až 7°, tzn. mírný a půda je bez skeletu, hluboká. Řešené území se nachází v nadmořské výšce 347 až 360 m. Průměrná roční teplota dosahuje 8 (– 9)°C. Průměrné roční srážky jsou okolo 600 mm. Území náleží do fytogeografické podoblasti 64b. Potenciální rekonstruovanou vegetací by podle mapy přirozené vegetace ČR byla lipová doubrava (*Tilio-Betuletum* Pass.). Podle geobotanického pohledu na potenciální vegetaci by se pravděpodobně jednalo o dubové bučiny – bukové doubravy typické s přechodem ke kyselým (3-2 B-AB 3). Návrh vegetačních prvků vychází z přírodních podmínek území, kompozice a stylu zahrady. Od vegetačních prvků není vyžadována žádná specifická funkce (odclonění apod.). Jejich funkce je převážně okrasná a zčásti užitková. Sedm hlavních stromů bylo vybráno z hlediska jejich éterického vyzářování.

Rozmístění rostlin bude přizpůsobeno místním podmínkám tak, aby nevyžadovaly pravidelnou závlahu. Zálivku budou potřebovat záhony zeleniny a koření a v nejsušších obdobích roku patrně i některé okrasné rostliny pocházející z vlhkých a horských oblastí východní Asie (pěnišníky, dlanitolisté javory, bambusy). Tato zálivka bude řešena ručním zavlažováním.

Navržená zahrada si klade za cíl nabídnout člověku prožitky celé své bytosti, tak jak mu byly vtěleny. Meditativní procházka krajinou nám pomáhá pochopit, že jsme součástí přírody a že jsme na ní plně závislí. To, že se budeme zabývat procitováním jemněhmotných éterických kvalit energie krajiny, nám nabízí možnost lépe poznat nejenom sebe sama, ale především naše propojení s přírodou. Takto koncipované parky a zahrady nám mohou pomoci třít si a prohlubovat vztah k místům a lokalitám. Vedou také ke zlepšení a tréninku intuice a jsou zdrojem inspirace.

akad. arch. **Oldřich Hozman** (1964), absolvent Vysoké školy uměleckoprůmyslové v Praze, zabývá se zejména návrhy (ekologických) staveb blízkých člověku a přírodě, více o jeho práci na [www. arc.cz](http://www.arc.cz)

Odborný projektant: Ing. Jiří Krechler

KRESBY: Oldřich Hozman